

# الفهرس

كلمة معالي وزير التخطيط الأستاذ الدكتور علي يوسف الشكري  
كلمة نائب الممثل الخاص للأمين العام للأمم المتحدة في العراق ومنسق الأمم المتحدة المقيم ومنسق الشؤون الإنسانية السيدة كرسيتين مكناب  
شكر وتقدير

## الجزء الأول: الملخص التنفيذي والأهداف والمنهجية

مقدمة

١- أهداف المسح

٢- استمارة المسح:

أ. تهيئة وتحضير الإستمارة

ب. التجربة القبلية

ج. مكونات الإستمارة

٣- عينة المسح:

٤- مراحل اختيار العينة:

٥- حالات استثنائية:

٦- نسبة الاستجابة:

٧- الصيغة المستخدمة وأوزان العينة:

٨- عينة استمارة الحكم الرشيد

٩- التدريب:

١٠- خطة وآلية تنفيذ العمل الميداني

١١- هيكل العاملين في المسح

١٢- إدخال ومعالجة البيانات

١٣- عمليات تحويل البيانات من CSPro إلى SPSS

١٤- مخطط سير العمل في إدخال ومعالجة البيانات

١٥- إجراءات التدقيق النوعي

أ. مرحلة العمل الميداني

ب. التدقيق المكتبي

ج. عمليات التدقيق بعد الانتهاء من إدخال البيانات

د. عمليات مراجعة أخطاء الاستمارات

المفاهيم والمصطلحات المستخدمة في المسح

الجزء الثاني: جداول البيانات

## القسم الأول: الخصائص الديمغرافية

جدول ١-١: عدد الأسر المستجيبة في العينة حسب المحافظة والتقسيم الجغرافي

جدول ٢-١: توزيع الأسر حسب المحافظة والتقسيم الجغرافي

جدول ٣-١: توزيع الأفراد حسب المحافظة والتقسيم الجغرافي

جدول ٤-١: توزيع الأفراد حسب خصائصهم الديموغرافية والجنس (%)

جدول ٥-١: توزيع الأسر والأفراد حسب حجم الأسرة وعدد الأطفال

جدول ٦-١: متوسط حجم الأسرة في العراق حسب المحافظة والتقسيم الجغرافي

جدول ٧-١: توزيع الأفراد الذين يقيمون حالياً في المحافظة حسب مكان الميلاد ومكان الإقامة المعتاد (%).

جدول ٨-١: توزيع الأفراد حسب مدة الإقامة في مكان الإقامة الحالي (%).

### القسم الثاني: الصحة

جدول ١-٢: توزيع الأفراد الذين يواجهون صعوبة في الإبصار حتى وان استخدموا النظارات (%). - العراق

جدول ٢-٢: توزيع الأفراد الذين يواجهون صعوبة في السمع (%). - العراق

جدول ٣-٢: توزيع الأفراد الذين يواجهون صعوبة في الحركة مثل (المشي أو صعود الدرج) (%). - العراق

جدول ٤-٢: الأفراد الذين يواجهون صعوبة في التذكر أو التركيز (%). - العراق

جدول ٥-٢: الأفراد الذين يواجهون صعوبة في التواصل مع الآخرين (فهم الآخرين أو فهم الآخرين له) (%). - العراق

جدول ٦-٢: توزيع الأفراد الذين يواجهون صعوبة في العناية بالجنس (الاعتسالة أو ارتداء الملابس) (%). - العراق

جدول ٧-٢: تقييم صحة الأفراد (%). - العراق

### القسم الثالث: التعليم

جدول ١-٣: توزيع الأفراد بعمر ١٢ سنة حسب التحصيل التعليمي (%). - العراق

جدول ٢-٣: متوسط عدد سنوات الدراسة - العراق

جدول ٣-٣: توزيع الأفراد حسب الحالة التعليمية للأفراد بعمر ١٢-٢٩ سنة (%). - العراق

### القسم الرابع: القوى العاملة

المؤشرات الإجمالية للقوى العاملة (الف فرد)

جدول ١-٤: التوزيع النسبي للسكان بعمر ١٠ سنوات فأكثر حسب العلاقة بقوة العمل والجنس والفئات العمرية والتقسيم الجغرافي (العراق)

جدول ٢-٤: توزيع الأفراد بعمر ١٥ سنة فأكثر حسب حالة القوى العاملة، التحصيل العلمي، الجنس والتقسيم الجغرافي (العراق)

جدول ٣-٤: توزيع الأفراد بعمر ١٥ سنة فأكثر حسب حالة القوى العاملة، المحافظة والجنس

جدول ٤-٤: توزيع الأفراد النشيطين إقتصادياً بعمر ١٥ سنة فأكثر حسب الفئات العمرية، التجمع السكاني، الجنس، التحصيل العلمي والتقسيم الجغرافي (العراق)

جدول ٥-٤: معدل النشاط الإقتصادي للأفراد بعمر ١٥ سنة فأكثر حسب الفئات العمرية، الجنس، التحصيل العلمي، التجمع السكاني والتقسيم الجغرافي (العراق)

جدول ٦-٤: توزيع الأفراد النشيطين إقتصادياً بعمر ١٥ سنة فأكثر حسب الفئات العمرية، الجنس، الحالة الزوجية، التجمع السكاني والتقسيم الجغرافي (العراق)

جدول ٧-٤: نسبة العاملين الى مجموع السكان بعمر ١٥ سنة فأكثر حسب الفئات العمرية، الجنس، التحصيل العلمي، التجمع السكاني والتقسيم الجغرافي (العراق)

جدول ٨-٤: توزيع الأفراد العاملين بعمر ١٥ سنة فأكثر حسب الفئات العمرية، الجنس، القطاع، التجمع السكاني والتقسيم الجغرافي (العراق)

جدول ٩-٤: توزيع الأفراد العاملين بعمر ١٥ سنة فأكثر حسب التحصيل العلمي، الجنس، قطاع العمل، التجمع السكاني والتقسيم الجغرافي (العراق)

جدول ١٠-٤ أ: توزيع الأفراد العاملين بعمر ١٥ سنة فأكثر حسب الفئات العمرية، الجنس، الحالة العملية، التجمع السكاني والتقسيم الجغرافي (العراق)

جدول ١٠-٤ ب: توزيع الأفراد العاملين بعمر ١٥ سنة فأكثر حسب التحصيل العلمي، الجنس، الحالة العملية، التجمع السكاني والتقسيم الجغرافي (العراق)

جدول ١١-٤: توزيع الأفراد العاملين بعمر ١٥ سنة فأكثر حسب الفئات العمرية، الجنس، حالة العمل (محمي / غير محمي)، التجمع السكاني والتقسيم الجغرافي (العراق)

جدول ١٢-٤: توزيع الأفراد العاملين بعمر ١٥ سنة فأكثر حسب التحصيل العلمي، الجنس، حالة العمل (محمي / غير محمي)، التجمع السكاني والتقسيم الجغرافي (العراق)

جدول ١٣-٤: توزيع الأفراد العاملين بعمر ١٥ سنة فأكثر حسب النشاط الإقتصادي، الجنس، التقسيم الجغرافي والتجمع السكاني

جدول ١٤-٤: توزيع الأفراد العاملين بعمر ١٥ سنة فأكثر حسب المهنة، الجنس، التجمع السكاني والتقسيم الجغرافي

جدول ١٥-٤: توزيع الأفراد العاملين بعمر ١٥ سنة فأكثر حسب الحالة العلمية، الجنس، التجمع السكاني والتقسيم الجغرافي

جدول ١٦-٤: توزيع الأفراد العاملين بعمر ١٥ سنة فأكثر حسب الحالة العملية، الجنس، التحصيل العلمي والتقسيم الجغرافي

جدول ١٧-٤: توزيع الأفراد العاملين بعمر ١٥ سنة فأكثر حسب الحالة العملية، الجنس، الفئات العمرية والتقسيم الجغرافي

- جدول ٤-١٨: متوسط ساعات العمل الأسبوعية للعمل الكلي للعاملين بعمر ١٥ سنة فأكثر حسب الفئات العمرية، الجنس، التجمع السكاني والتقسيم الجغرافي
- جدول ٤-١٩: متوسط ساعات العمل الأسبوعية للعمل الكلي للعاملين بعمر ١٥ سنة فأكثر حسب التحصيل العلمي، الجنس، التجمع السكاني والتقسيم الجغرافي
- جدول ٤-٢٠: توزيع الأفراد العاملين بعمالة ناقصة بعمر ١٥ سنة فأكثر حسب نوع العمالة الناقصة، الفئات العمرية، الجنس، التجمع السكاني والتقسيم الجغرافي
- جدول ٤-٢١: توزيع الأفراد العاملين بعمالة ناقصة بعمر ١٥ سنة فأكثر حسب نوع العمالة الناقصة، التحصيل العلمي، الجنس، التجمع السكاني والتقسيم الجغرافي
- جدول ٤-٢٢: توزيع الأفراد العاملين بأجر بعمر ١٥ سنة فأكثر حسب طبيعة العمل، الجنس، قطاع العمل والتقسيم الجغرافي
- جدول ٤-٢٣: توزيع الأفراد العاملين بأجر بعمر ١٥ سنة فأكثر حسب الفئات العمرية، الجنس، قطاع العمل والتقسيم الجغرافي
- جدول ٤-٢٤: توزيع الأفراد العاملين بأجر بعمر ١٥ سنة فأكثر حسب التحصيل العلمي، الجنس، قطاع العمل والتقسيم الجغرافي
- جدول ٤-٢٥: نسبة العاملين بأجر بعمر ١٥ سنة فأكثر حسب امتيازات العمل، قطاع العمل، الجنس والتقسيم الجغرافي
- جدول ٤-٢٦: توزيع الأفراد العاملين بأجر بعمر ١٥ سنة فأكثر حسب حالة العمل (محمي / غير محمي)، الجنس، قطاع العمل والتقسيم الجغرافي
- جدول ٤-٢٧: توزيع الأفراد غير النشيطين إقتصادياً (خارج قوة العمل) بعمر ١٥ سنة فأكثر حسب سبب البقاء خارج القوى العاملة، الجنس، الفئات العمرية والتقسيم الجغرافي
- جدول ٤-٢٨: توزيع الأفراد غير النشيطين إقتصادياً (خارج قوة العمل) بعمر ١٥ سنة فأكثر حسب سبب البقاء خارج القوى العاملة، الجنس، التحصيل العلمي والتقسيم الجغرافي
- جدول ٤-٢٩: توزيع الأفراد العاطلين وغير النشيطين إقتصادياً بعمر ١٥ سنة فأكثر الذين سبق لهم العمل حسب التوقف عن العمل السابق خلال ١٢ شهراً الماضية، الجنس، الفئات العمرية والتقسيم الجغرافي
- جدول ٤-٣٠: توزيع الأفراد العاطلين وغير النشيطين إقتصادياً بعمر ١٥ سنة فأكثر الذين سبق لهم العمل حسب تأريخ التوقف عن ممارسة عمل خلال ١٢ شهراً الماضية، الجنس، الفئات العمرية والتقسيم الجغرافي
- جدول ٤-٣١: توزيع الأفراد المعاقين بعمر ١٥ سنة فأكثر حسب حالة قوة العمل، الفئات العمرية والجنس
- جدول ٤-٣٢: معدل البطالة والنشاط الإقتصادي للأفراد البالغين حسب الفئات العمرية، التحصيل العلمي (فئات مختارة)، المحافظة والجنس (التعريف القياسي)
- جدول ٤-٣٣: معدل البطالة والنشاط الإقتصادي للأفراد البالغين حسب الفئات العمرية، التحصيل العلمي (فئات مختارة)، المحافظة والجنس (التعريف المترخي)
- جدول ٤-٣٤: توزيع الأفراد العاملين البالغين حسب المحافظة والجنس ونسبة العاملين من الأطفال بعمر ١٠-١٤ سنة
- جدول ٤-٣٥: توزيع الأفراد العاملين البالغين حسب التحصيل العلمي، المحافظة والجنس
- جدول ٤-٣٦: توزيع الأفراد العاملين البالغين حسب الحالة العملية، المحافظة والجنس
- جدول ٤-٣٧: توزيع الأفراد العاملين بأجر بعمر ١٥ سنة فأكثر حسب قطاع العمل، المحافظة والجنس
- جدول ٤-٣٨: التوزيع النسبي للعاملين بأجر حسب حالة العمل (محمي/غير محمي)، طبيعة دوام العمل، المحافظة والجنس
- جدول ٤-٣٩: توزيع الأفراد العاطلين البالغين حسب الفئات العمرية، المحافظة والجنس
- جدول ٤-٤٠: توزيع الأفراد العاطلين البالغين حسب التحصيل العلمي، المحافظة والجنس
- جدول ٤-٤١: توزيع الأفراد غير النشيطين إقتصادياً حسب السبب الرئيس لعدم المشاركة في القوى العاملة، المحافظة والجنس
- جدول ٤-٤٢: مؤشرات على مستوى رب الأسرة حسب الجنس، التجمع السكاني والتقسيم الجغرافي

## القسم الخامس: الخدمات والتواصل الاجتماعي

- جدول ٥-١: توزيع الأسر حسب المصدر الرئيس للماء (%)
- جدول ٥-٢: توزيع الأسر حسب الزمن المستغرق للوصول الى مصدر الماء (%)
- جدول ٥-٣: توزيع الأسر حسب زمن توفر الماء عبر الشبكة العمومية (%)
- جدول ٥-٤: توزيع الأسر حسب وسيلة الصرف الصحي الرئيسية (%)
- جدول ٥-٥: توزيع الأسر حسب وسيلة الصرف الصحي (%)
- جدول ٥-٦: توزيع الأسر حسب طريقة التخلص من النفايات (%)
- جدول ٥-٧: توزيع الأسر حسب عدد مرات جمع النفايات في المنطقة (%)
- جدول ٥-٨: توزيع الأسر حسب مصدر الطاقة الكهربائية للوحدة السكنية (%)

- جدول ٩-٥: توزيع الأسر حسب توفر الكهرباء المصدر الاول للوحدة السكنية خلال الايام السبعة الماضية (%).
- جدول ١٠-٥: توزيع الأسر حسب مصادر الكهرباء للوحدة السكنية (%).
- جدول ١١-٥: توزيع الأسر حسب استقرار مصدر الشبكة العمومية خلال الشهر الماضي (%).
- جدول ١٢-٥: توزيع الأسر حسب الوقت المستغرق للوصول الى اقرب خدمة طبية (%).
- جدول ١٣-٥: توزيع الأسر حسب المرفق الرئيسي لتلقي الرعاية في حالة الاصابة بالمرض (%).
- جدول ١٤-٥: توزيع الأسر حسب توفر التأمين الصحي (%).
- جدول ١٥-٥: توزيع الأسر حسب العوائق للحصول على الخدمة الطبية من مركز الرعاية الصحية الاولية (%).
- جدول ١٦-٥: توزيع الأسر حسب العوائق للحصول على الخدمة الطبية من مستشفى حكومي (%).
- جدول ١٧-٥: توزيع الأسر حسب العوائق للحصول على الخدمة الطبية من مستشفى خاص (%).
- جدول ١٨-٥: توزيع الأسر حسب العوائق للحصول على الخدمة الطبية من مركز صحي حكومي (%).
- جدول ١٩-٥: توزيع الأسر حسب العوائق للحصول على الخدمة الطبية من عيادة / مجمع طبي خاص (%).
- جدول ٢٠-٥: توزيع الأسر حسب العوائق للحصول على الخدمة الطبية من صيدلية (%).
- جدول ٢١-٥: توزيع الأسر حسب تقديمهم للشكوى بعد تعرضهم للمشاكل المختلفة (%).
- جدول ٢٢-٥: توزيع الأسر حسب شعورهم حول امن حياتهم اليومية (%).
- جدول ٢٣-٥: توزيع الأسر حسب تقييمهم للخدمات التعليمية في مناطقهم (%).
- جدول ٢٤-٥: توزيع الأسر حسب تقييمهم لخدمة توفر مياه الشرب في مناطقهم (%).
- جدول ٢٥-٥: توزيع الأسر حسب تقييمهم لخدمة توفر الصرف الصحي في مناطقهم (%).
- جدول ٢٦-٥: توزيع الأسر حسب تقييمهم لخدمة التخلص من النفايات في مناطقهم (%).
- جدول ٢٧-٥: توزيع الأسر حسب تقييمهم لخدمة شبكة الكهرباء في مناطقهم (%).
- جدول ٢٨-٥: توزيع الأسر حسب تقييمهم لخدمات العناية الصحية العامة في مناطقهم (%).
- جدول ٢٩-٥: توزيع الأسر حسب تقييمهم لجودة نظام العدالة في مناطقهم (%).
- جدول ٣٠-٥: توزيع الأسر حسب تصورهم ان معظم الناس في هذه المنطقة صادقين ويمكن الثقة بهم (%).
- جدول ٣١-٥: توزيع الأسر حسب تصورهم ان الناس دائماً مهتمة في مصالحهم الخاصة فقط (%).
- جدول ٣٢-٥: توزيع الأسر حسب تصورهم ان الناس في هذه المنطقة جديرة بالثقة اكثر من غيرها (%).
- جدول ٣٣-٥: توزيع الأسر حسب تصورهم بضرورة التأهب الدائم في التعامل مع الآخرين (%).
- جدول ٣٤-٥: توزيع الأسر حسب اتجاهاتهم في الحصول على المساعدة عند مواجهة أي مشكلة (%).
- جدول ٣٥-٥: توزيع الأسر حسب اعتقادهم باستعداد الآخرين في تقديم المساعدة عند الحاجة اليها (%).
- جدول ٣٦-٥: توزيع الأسر حسب اعتقادهم بأنهم مقبولين كأعضاء في المنطقة التي يسكنون فيها (%).
- جدول ٣٧-٥: توزيع الأسر في الريف حسب اعتقادهم في الحصول على مساعدة أهل القرية عند فقدان الماشية (%).
- جدول ٣٨-٥: توزيع الأسر في الحضر حسب اعتقادهم في الحصول على المساعدة عند فقدان محفظة أحد أفراد الأسرة (%).
- جدول ٣٩-٥: توزيع الأسر حسب استلامهم للمال من اقاربهم خارج العراق خلال ٦ اشهر الماضية (%).
- جدول ٤٠-٥: توزيع الأسر حسب تقديرهم بضرورة تحسين الخدمة كأولوية اولى (%).
- جدول ٤١-٥: توزيع الأسر حسب تقديرهم بضرورة تحسين الخدمة كأولوية ثانية (%).
- جدول ٤٢-٥: توزيع الأسر حسب تقديرهم بضرورة تحسين الخدمة كأولوية ثالثة (%).

## القسم السادس: السكن

جدول ١-٦: توزيع المسكن حسب نوع الوحدة السكنية (%).

جدول ٢-٦: توزيع المسكن حسب نوع المادة الرئيسية لجدران الوحدة السكنية (%).

جدول ٦-٣: توزيع المسكن حسب نوع إشغال الوحدة السكنية (%)

جدول ٦-٤: توزيع المسكن حسب فئات الإيجار الشهري التقديري للوحدة السكنية (%)

جدول ٦-٥: توزيع المسكن حسب فئات الإيجار الشهري المدفوع للوحدة السكنية (%)

جدول ٦-٦: مجموع الغرف الكلي في الوحدة السكنية (%)

جدول ٦-٧: مجموع غرف النوم في الوحدة السكنية (%)

### القسم السابع: الإنفاق

جدول ٧-١: متوسط إنفاق الفرد على مجاميع السلع الرئيسية بأسعار السوق حسب المحافظة (الف دينار / شهر)

جدول ٧-٢: متوسط إنفاق الأسرة على مجاميع السلع الرئيسية بأسعار السوق حسب المحافظة (الف دينار / شهر)

جدول ٧-٣: التوزيع النسبي للإنفاق على مجاميع السلع الرئيسية بأسعار السوق حسب المحافظة (%)

جدول ٧-٤: متوسط إنفاق الفرد على مجاميع السلع الرئيسية بالأسعار المدفوعة حسب المحافظة (الف دينار / شهر)

جدول ٧-٥: متوسط إنفاق الأسرة على مجاميع السلع الرئيسية بالأسعار المدفوعة حسب المحافظة (الف دينار / شهر)

جدول ٧-٦: التوزيع النسبي للإنفاق على مجاميع السلع الرئيسية بالأسعار المدفوعة حسب المحافظة (%)

جدول ٧-٧: متوسط إنفاق الفرد حسب أنواع الإنفاق (الف دينار / شهر)

جدول ٧-٨: متوسط إنفاق الأسرة حسب أنواع الإنفاق (الف دينار / شهر)

جدول ٧-٩: توزيع الأسر والأفراد حسب فئات الإنفاق

جدول ٧-١٠: متوسط حجم الأسرة ونسبة البالغين عمر ١٥ فأكثر (%) حسب فئات الإنفاق

جدول ٧-١١: توزيع الأسر حسب فئات إنفاق الأسرة (%)

جدول ٧-١٢: توزيع الأسر حسب فئات إنفاق الأسرة (%)

جدول ٧-١٣: توزيع الأسر حسب فئات إنفاق الفرد (%)

جدول ٧-١٤: توزيع الأسر حسب فئات إنفاق الفرد وخصائص رب الأسرة (%)

جدول ٧-١٥: الإنفاق حسب المحافظة - متوسط الفرد (الف دينار/شهر)

جدول ٧-١٦: الإنفاق حسب المحافظة - متوسط الأسرة (الف دينار/شهر)

جدول ٧-١٧: التوزيع النسبي للإنفاق حسب المحافظة (%)

جدول ٧-١٨: الإنفاق حسب فئة إنفاق الأسرة - متوسط الفرد (الف دينار/شهر)

جدول ٧-١٩: الإنفاق حسب فئة إنفاق الأسرة - متوسط الأسرة (الف دينار/شهر)

جدول ٧-٢٠: التوزيع النسبي للإنفاق حسب فئة إنفاق الأسرة (%)

جدول ٧-٢١: الإنفاق حسب فئة إنفاق الفرد - متوسط الفرد (الف دينار/شهر)

جدول ٧-٢٢: الإنفاق حسب فئة إنفاق الفرد - متوسط الأسرة (الف دينار/شهر)

جدول ٧-٢٣: التوزيع النسبي للإنفاق حسب فئة إنفاق الفرد (%)

جدول ٧-٢٤: الإنفاق حسب حجم الأسرة - متوسط الفرد (الف دينار/شهر)

جدول ٧-٢٥: الإنفاق حسب حجم الأسرة - متوسط الأسرة (الف دينار/شهر)

جدول ٧-٢٦: التوزيع النسبي للإنفاق حسب حجم الأسرة (%)

### القسم الثامن: الأمن الغذائي

جدول ٨-١: نسبة الاسر التي تستلم مواد الحصة التموينية شهرياً حسب المادة خلال الفترة تموز ٢٠١٠ وكانون ثاني ٢٠١١

جدول ٨-٢: متوسط كمية طحين الحنطة المستلمة من خلال الحصة التموينية شهرياً حسب المادة خلال الفترة تموز ٢٠١٠ وكانون ثاني ٢٠١١

جدول ٨-٣: متوسط كمية الرز المستلمة من خلال الحصة التموينية شهرياً حسب المادة خلال الفترة تموز ٢٠١٠ وكانون ثاني ٢٠١١

جدول ٨-٤: متوسط كمية السكر المستلمة من خلال الحصة التموينية شهرياً حسب المادة خلال الفترة تموز ٢٠١٠ وكانون ثاني ٢٠١١

جدول ٨-٥: متوسط كمية الزيت المستلمة من خلال الحصة التموينية شهرياً حسب المادة خلال الفترة تموز ٢٠١٠ وكانون ثاني ٢٠١١

جدول ٨-٦: متوسط كمية السمن المستلمة من خلال الحصة التموينية شهرياً حسب المادة خلال الفترة تموز ٢٠١٠ وكانون ثاني ٢٠١١

جدول ٨-٧: متوسط كمية حليب الاطفال المستلمة من خلال الحصة التموينية شهرياً حسب المادة خلال الفترة تموز ٢٠١٠ وكانون ثاني ٢٠١١

جدول ٨-٨: نسبة الاسر التي تستلم طحين الحنطة من خلال الحصة التموينية شهرياً حسب المادة خلال الفترة تموز ٢٠١٠ وكانون ثاني ٢٠١١

جدول ٨-٩: نسبة الاسر التي تستلم الرز من خلال الحصة التموينية شهرياً حسب المادة خلال الفترة تموز ٢٠١٠ وكانون ثاني ٢٠١١

جدول ٨-١٠: نسبة الاسر التي تستلم السكر من خلال الحصة التموينية شهرياً حسب المادة خلال الفترة تموز ٢٠١٠ وكانون ثاني ٢٠١١

جدول ٨-١١: نسبة الاسر التي تستلم الزيت من خلال الحصة التموينية شهرياً حسب المادة خلال الفترة تموز ٢٠١٠ وكانون ثاني ٢٠١١

جدول ٨-١٢: نسبة الاسر التي تستلم السمن من خلال الحصة التموينية شهرياً حسب المادة خلال الفترة تموز ٢٠١٠ وكانون ثاني ٢٠١١

جدول ٨-١٣: نسبة الاسر التي لديها طفلين وبعمر اقل من سنتين وتستلم حليب الاطفال من خلال الحصة التموينية شهرياً حسب المادة خلال الفترة تموز ٢٠١٠ وكانون ثاني ٢٠١١

جدول ٨-١٤: متوسط عدد ايام الاستهلاك لانواع مختلفة من الاغذية حسب نوعها

جدول ٨-١٥ أ: توزيع الأسر حسب مصدر الغذاء ونوعه

جدول ٨-١٥ ب: توزيع الأسر حسب مصدر الغذاء ونوعه

جدول ٨-١٦: عدد الاسر المسجلة في شبكة الضمان الاجتماعي حسب فئة إنفاق الفرد (الف دينار/شهر)

جدول ٨-١٧: عدد الاسر التي تستلم مبالغ محولة خلال السنة اشهر الماضية حسب فئة إنفاق الفرد (الف دينار /شهر)

جدول ٨-١٨ أ: نسبة الأسر حسب توافر السلع المعمرة

جدول ٨-١٨ ب: نسبة الأسر حسب توافر السلع المعمرة

### القسم التاسع: الحكم الرشيد

جدول ٩-١: نسبة الافراد (بعمر ١٨ - ٦٤) الذين كانوا على اتصال مع موظفي الخدمة المدنية، نسبة الذين دفعوا الرشاوي (النقدية أو العينية) ومتوسط عدد المرات خلال ال ١٢ شهر الماضية (%)

جدول ٩-٢: نسبة الافراد (بعمر ١٨ - ٦٤) الذين كانوا على اتصال مع موظفي الخدمة المدنية، نسبة الذين دفعوا الرشاوي (النقدية أو العينية) (%) متوسط عدد المرات خلال ال ١٢ شهر الماضية حسب جهة الاتصال (%)

جدول ٩-٣: توزيع الافراد (بعمر ١٨ - ٦٤) الذين كانوا على اتصال مع موظفي الخدمة المدنية، نسبة الرشاوي النقدية أو العينية ومتوسط عدد المرات خلال ال ١٢ شهر الماضية حسب السبب الرئيسي لدفع الرشاوي (%)

جدول ٩-٤: توزيع الرشاوي خلال ال ١٢ شهر الماضية حسب النوع (%)

جدول ٩-٥: توزيع الافراد (بعمر ١٨ - ٦٤) الذين دفعوا الرشوة خلال ال ١٢ شهر الماضية حسب اسلوب فهمهم لحاجتهم للدفع (%)

جدول ٩-٦: توزيع الافراد (بعمر ١٨ - ٦٤) الذي دفعوا الرشوة خلال ال ١٢ شهر الماضية حسب أبلغهم عنها الى جهة رسمية (%)

جدول ٩-٧: توزيع الافراد (بعمر ١٨ - ٦٤) حسب الجهة التي سيلجأون اليها في حالة طلب منهم تقديم رشوة (%)

جدول ٩-٨: معدل انتشار تقديم الرشاوي بين الأفراد ١٨ - ٦٤ خلال ال ١٢ شهر الماضية حسب التقسيم الجغرافي، التجمع السكاني، التحصيل العلمي والجنس (%)

جدول ٩-٩: توزيع الافراد (بعمر ١٨ - ٦٤) حسب درجة موافقتهم على العبارة "لا يمكن أن تقدم خدمة عامة واحدة دون اعطاء رشوة" (%)

جدول ٩-١٠: توزيع الافراد (بعمر ١٨ - ٦٤) حسب درجة موافقتهم على العبارة "الفساد أكثر في بغداد عما عليه في بقية مناطق العراق" (%)

جدول ٩-١١: توزيع الافراد (بعمر ١٨ - ٦٤) حسب درجة موافقتهم على العبارة "المنظمات الدولية فاسدة" (%)

جدول ٩-١٢: توزيع الافراد (بعمر ١٨ - ٦٤) حسب درجة موافقتهم على العبارة "المنظمات غير الحكومية الدولية فاسدة" (%)

جدول ٩-١٣: توزيع الافراد (بعمر ١٨ - ٦٤) حسب درجة موافقتهم على العبارة "الفساد في بلادنا الآن أكثر مما كان عليه قبل عامين" (%)

جدول ٩-١٤: توزيع الافراد (بعمر ١٨ - ٦٤) حسب قبولهم العبارة "الموظفين المدنيين يطلبون المال لتسريع الإجراءات" (%)

جدول ٩-١٥: توزيع الافراد (بعمر ١٨ - ٦٤) حسب قبولهم العبارة "قبول الموظف هدية من العملاء بسبب مرتبات" (%)

جدول ٩-١٦: توزيع الافراد (بعمر ١٨ - ٦٤) حسب قبولهم العبارة "يجري تعيين موظف مدني عن طريق العلاقات العائلية" (%)

جدول ٩-١٧: توزيع الافراد (بعمر ١٨ - ٦٤) حسب قبولهم العبارة "تطلب الشرطة المال لاطلاق سراحك رغم انك لم تفعل شيئاً مخالفاً للقانون" (%)

- جدول ١٨-٩: توزيع الافراد بعمر (١٨ - ٦٤) حسب قبولهم العبارة "الموظف المدني يطلب المال مقابل توفير البطاقة التموينية للأسرة" (%)
- جدول ١٩-٩: توزيع الافراد بعمر (١٨ - ٦٤) حسب قبولهم العبارة "معلمون يطلبون المال لتقديم معاملة أفضل للطلاب" (%)
- جدول ٢٠-٩: توزيع الافراد بعمر (١٨ - ٦٤) حسب تقييمهم لدور الحكومة العراقية في مكافحة الفساد خلال العامين الماضيين (%)
- جدول ٢١-٩: توزيع الافراد بعمر (١٨ - ٦٤) حسب تقييمهم لمدى تأثير الأحزاب السياسية بالفساد (%)
- جدول ٢٢-٩: توزيع الافراد بعمر (١٨ - ٦٤) حسب تقييمهم لمدى تأثير مجلس النواب بالفساد (%)
- جدول ٢٣-٩: توزيع الافراد بعمر (١٨ - ٦٤) حسب تقييمهم لمدى تأثير الحكومة بالفساد (%)
- جدول ٢٤-٩: توزيع الافراد بعمر (١٨ - ٦٤) حسب تقييمهم لمدى تأثير السلطة القضائية بالفساد (%)
- جدول ٢٥-٩: توزيع الافراد بعمر (١٨ - ٦٤) حسب تقييمهم لمدى تأثير موظفي الخدمة المدنية في الوزارات بالفساد (%)
- جدول ٢٦-٩: توزيع الافراد بعمر (١٨ - ٦٤) حسب تقييمهم لمدى تأثير موظفي الخدمة المدنية في الحكومة المحلية بالفساد (%)
- جدول ٢٧-٩: توزيع الافراد بعمر (١٨ - ٦٤) حسب تقييمهم لمدى تأثير المؤسسات المملوكة للدولة بالفساد (%)
- جدول ٢٨-٩: توزيع الافراد بعمر (١٨ - ٦٤) حسب تقييمهم لمدى تأثير القطاع الخاص بالفساد (%)
- جدول ٢٩-٩: توزيع الافراد بعمر (١٨ - ٦٤) حسب تقييمهم لمدى تأثير وسائل الاعلام بالفساد (%)
- جدول ٣٠-٩: توزيع الافراد بعمر (١٨ - ٦٤) حسب الأولوية الأولى للأهداف الإنمائية للألفية (%)
- جدول ٣١-٩: توزيع الافراد بعمر (١٨ - ٦٤) حسب الأولوية الثانية للأهداف الإنمائية للألفية (%)
- جدول ٣٢-٩: معدل الثقة للأفراد بعمر (١٨ - ٦٤) حسب المؤسسات الحكومية / المنظمات غير الحكومية والمنظمات الدولية
- جدول ٣٣-٩: معدل الثقة للأفراد بعمر (١٨ - ٦٤) حسب درجة إيمانك

### الجزء الثالث: الملحق

ملحق رقم (١): استثمار المسح

الجزء رقم (١): استثمار رئيسية - استثمار الاسرة

الجزء رقم (٢): استثمار الانفاق

الجزء رقم (٣): استثمار الحكم الرشيد



## كلمة معالي وزير التخطيط

تعتبر نظم المراقبة الاجتماعية والاقتصادية من الأدوات الضرورية لتحسين السياسات العامة نحو تطوير الخدمات الاجتماعية والاقتصادية لجميع المواطنين، وتكتسب هذه الأدوات أهمية خاصة في الحالات التي يمر بها المجتمع بتحولات اجتماعية واقتصادية كما هو الحال في العراق. لذلك، فقد سعت الحكومة العراقية ممثلة بوزارة التخطيط إلى تطوير التخطيط المبني على الحقائق، وخلق البيئة المواتية لتعزيز هذا النهج على المستوى الاتحادي وعلى مستوى الحكومات المحلية ومجالس المحافظات. وفي هذا السياق بادر الجهاز المركزي للإحصاء وبدعم من منظمات الأمم المتحدة لتطوير نظام إحصائي للمراقبة الاجتماعية والاقتصادية يقوم على توفير بيانات دورية وبشكل منتظم لعدد من المؤشرات الإحصائية مما يتيح مراقبة التقدم الاجتماعي والاقتصادي وحاجات المواطنين على مستوى القضاء الواحد.

وفي هذا الإطار يأتي تنفيذ مسح شبكة معرفة العراق كخطوة مهمة على طريق تنفيذ ومأسسة منظومة المراقبة الاجتماعية والاقتصادية حيث يوفر هذا المسح معلومات هامة حول عدد من المؤشرات الرئيسية في مجال الخدمات الأساسية والحكم الرشيد ومستويات الإنفاق الأسري بالإضافة إلى مؤشرات عامة عن سوق العمل في العراق ومواصفات القوى العاملة العراقية ومعدلات البطالة وغيرها من المؤشرات الاقتصادية الهامة.

يسرنا أن نقدم التقرير الإحصائي لمسح شبكة معرفة العراق لعام ٢٠١١ وسوف يتبع ذلك مجموعة من التقارير التحليلية في عدد من المجالات أهمها القوى العاملة والحكم الرشيد والأمن الغذائي بالإضافة إلى الخدمات الأساسية المقدمة للمواطنين، والتي من شأنها أن توفر معلومات إحصائية وتحليلية شاملة في مختلف المجالات، ومفصلة جغرافياً على مستوى كل العراق، وإقليم كردستان والمحافظات وحتى على مستوى الأفضية مما يتيح لمجالس المحافظات والسلطات المحلية الأخرى تطوير قدراتها التخطيطية على أساس منهج التخطيط المبني على الحقائق، وتعزيز آليات تحسين الخدمات المقدمة للمواطنين في مختلف المجالات.

لقد تم تصميم وتخطيط وتنفيذ مسح شبكة معرفة العراق بشراكة كاملة ما بين الجهاز المركزي للإحصاء وهيئة إحصاء إقليم كردستان ومنظمات الأمم المتحدة العاملة في العراق. وفي هذا السياق نود أن نشكر روح التعاون والشراكة التي قدمها خبراء صندوق الأمم المتحدة للسكان، وبرنامج الغذاء العالمي، وبرنامج الأمم المتحدة الإنمائي، ومنظمة الأمم المتحدة للتربية والعلم والثقافة، ومنظمة الصحة العالمية، ومكتب الأمم المتحدة المعني بالمخدرات والجريمة، ومنظمة المجتمع المدني ميرسي كورس، والجهد التنسيقي الذي قامت به وحدة تحليل المعلومات المشتركة بين منظمات الأمم المتحدة العاملة بالعراق.

الأستاذ الدكتور علي يوسف الشكري

وزير التخطيط

# كلمة نائب الممثل الخاص للأمين العام للأمم المتحدة في العراق ومنسق الأمم المتحدة المقيم ومنسق الشؤون الإنسانية

لقد أدت الحروب والعقوبات الاقتصادية، وضعف الاستثمار إلى العديد من التحديات والصعوبات في طريق العراق نحو الرفاه الاقتصادي والتنمية المستدامة. ولا تزال بعض القضايا الأساسية المتعلقة بالوصول إلى الخدمات الأساسية والأمن الغذائي وتوفر فرص العمل المناسبة وغياب بعض ممارسات الحكم الرشيد مصدر اهتمام لكثير من العراقيين. بالإضافة إلى ذلك، فإن العراق يواجه اليوم تحديات عديدة على طريق تحقيق عدد من الأهداف الإنمائية للألفية منها ارتفاع معدلات الالتحاق في مراحل التعليم الابتدائية والحد من البطالة وتأمين الحصول على مياه آمنة ونظام صرف صحي جيد.

على صعيد آخر، لا يزال الفقر منتشرًا في أنحاء عديدة من العراق، وما زال العديد من العراقيين يكافحون من أجل تغطية نفقاتهم اليومية، كما لا زالت مصادر الدخل المحدودة وغير المستقرة تشكل تحديات كبيرة أمام العديد من الأسر العراقية، بالإضافة إلى أن عدم وجود فرص عمل للشباب والشابات في العراق يشكل مصدرًا للقلق مهم. إذ أنه منذ وقت ليس ببعيد كان طفل من بين خمسة أطفال عراقيين تحت سن الخامسة يعاني من سوء التغذية المزمن، هذا بالإضافة إلى محدودية الوصول إلى خدمات أساسية جيدة مما يحد من فرص حصولهم على حياة صحية ومنتجة.

يعد الحكم الرشيد أساساً للرفاه والتنمية والمستدامة، إذ أن شفافية وتعاون وفعالية المؤسسات الحكومية أمر أساسي في عملية تواصل الحكومة العراقية مع شعبها. وتعد المؤسسات البناء أساساً للازدهار الاقتصادي المستدام والمنصف في السنوات المقبلة، كما أن سيادة القانون والنظام القضائي العراقي مهمة جداً لتعزيز ثقة الشعب في المؤسسات العراقية وفي محاربة الفساد.

لقد اتخذت الحكومة الاتحادية عدد من خطوات اللازمة لمواجهة هذه التحديات وتحسين حياة الشعب العراقي. ولدعم هذه الجهود، استمرت الشراكة بين حكومة العراق والأمم المتحدة بهدف تحقيق أهداف التنمية في العراق كما هي مبيّنة في خطة التنمية الوطنية ٢٠١٠-٢٠١٤ وفي إطار عمل الأمم المتحدة للمساعدة الإنمائية ٢٠١١-٢٠١٤ وفي الأهداف الإنمائية للألفية.

يعتبر كل من مسح شبكة معرفة العراق ونظام المراقبة الاجتماعية والاقتصادية في العراق من الأدوات الهامة التي حاولت الحكومة ومنظمات الأمم المتحدة تطويرها في سبيل تحسين التخطيط القائم على الحقائق، وفي الاستجابة بشكل أفضل لاحتياجات الشعب العراقي على المدى القصير والمتوسط. ويمثل إنجاز هذا النشاط دليلاً مهماً على أهمية العمل بشراكة وتعاون كاملين ما بين المؤسسات الحكومية في العراق ومنظمات الأمم المتحدة وشركاء التنمية الآخرين.

إننا نشعر بالرضى عن مستوى هذا التعاون وندعو إلى المزيد من التعاون المشترك في مجالات أخرى عديدة، ونأمل أن تشكل نتائج مسح شبكة معرفة العراق أساساً علمياً متيناً على طريق تحسين التخطيط المبني على الحقائق وتعزيز أسس الحكم الصالح على المستوى الوطني والأقليمي والمحلي ليحظى العراقيون بحياة أفضل ومستقبل واعد.

كرستين مكناب

نائب الممثل الخاص للأمين العام للأمم المتحدة في العراق

ومنسق الأمم المتحدة المقيم ومنسق الشؤون الإنسانية

## شكر وتقدير

لقد تم تصميم وتنفيذ مسح شبكة معرفة العراق بجهد مشترك ما بين الجهاز المركزي للإحصاء وهيئة إحصاء إقليم كردستان وبدعم من منظمات الأمم المتحدة. وفي هذا السياق نود أن نعبر عن تقديرنا البالغ للجهود الحثيثة التي قدمتها منظمات الأمم المتحدة لا سيما وحدة تحليل المعلومات المشتركة بين منظمات الأمم المتحدة وصندوق الأمم المتحدة للسكان، وبرنامج الأغذية العالمي، وبرنامج الأمم المتحدة الإنمائي، ومنظمة الأمم المتحدة للتربية والعلم والثقافة، ومنظمة الصحة العالمية، ومكتب الأمم المتحدة المعني بالمخدرات والجريمة، ومنظمة المجتمع المدني ميرسي كورس.

لم يكن مسح شبكة معرفة العراق ليرى النور لا سيما في هذه الظروف الصعبة التي يمر بها العراق لولا تضافر جهود العديد من النساء والرجال العاملين في المؤسسات الوطنية ومنظمات الأمم المتحدة ومؤسسات المجتمع المدني، وقبل كل ذلك لولا التعاون منقطع النظير الذي أبدته الأسر العراقية في مختلف المحافظات.

تولت الأنسة نجلاء علي مراد إدارة المسح في مختلف مراحلها، وتولى السيد سيروان محمد محي الدين رئيس هيئة إحصاء إقليم كردستان قيادة العمل الميداني في إقليم كردستان. كما تولت السيدة فرانسيس بيكب، رئيس وحدة المعلومات والتحليل المشتركة بين منظمات الأمم المتحدة تنسيق جهود اللجنة الفنية للمشروع، وتولى د. لؤي شبانه، رئيس الاستشاريين الفنيين لدى صندوق الأمم المتحدة للسكان توفير الدعم الفني وضمان الجودة لمختلف مراحل المسح، ومراجعة التقرير والجداول الإحصائية. كما ساهم كل من السيد طارق أبو الحاج من برنامج الأغذية العالمي والسيد حيدر رشيد من صندوق الأمم المتحدة للسكان بمراجعة أدوات البحث ومتابعة التدريب وفحص البيانات في مختلف مراحلها، وتعاقب كل من السيد إدوارد بونت والسيد بلال الكسواني على تنسيق المتابعة الفنية اليومية مع الجهاز المركزي للإحصاء وهيئة إحصاء إقليم كردستان، والسيد أنتوني تاموسوزا على مراجعة البيانات وجدولتها.

تولى فريق الإشراف المركزي في المركز وإقليم كردستان ومدراء الإحصاء في المحافظات وفريق العمل الميداني بمن فيهم المشرفون المحليون والباحثون الميدانيون بذل جهود استثنائية في تجاوز الصعاب خلال تنفيذ العمل الميداني للمسح.

لقد بذلت السيدة إيمان هادي وفريق عمل إدخال البيانات والسيد إياد جواد حسن، مدير وحدة تحليل البيانات في الجهاز المركزي للإحصاء، وكل العاملين في وحدة التحليل جهوداً هامة في استخراج نتائج المسح. كما قدم السيد قصي عبد الفتاح مدير أحوال المعيشة مساهمة هامة في معالجة البيانات. ولا ننسى جهود الذين عملوا على وضع خطة وأدوات نشر البيانات وإدخال وتحليل البيانات والتصميم الجرافيكي وعلى ترجمة هذا التقرير ضمن فريق وحدة تحليل المعلومات.

وأخيراً لا بد من تسجيل شكر خاص لجهود اللجنة التوجيهية للمسح برئاسة نائب الممثل الخاص للأمين العام للأمم المتحدة في العراق ومنسق الأمم المتحدة المقيم ومنسق الشؤون الإنسانية، ورئيس الجهاز المركزي للإحصاء وعضوية رئيس هيئة إحصاء إقليم كردستان وممثلي برنامج الأغذية العالمي وبرنامج الأمم المتحدة الإنمائي وصندوق الأمم المتحدة للسكان ومنظمة الصحة العالمية ومنظمة الأمم المتحدة للتربية والعلم والثقافة. كما نكرر الشكر إلى مكتب الأمم المتحدة لتنسيق الشؤون الإنسانية للعراق وبرنامج الأمم المتحدة الإنمائي وصندوق الأمم المتحدة للسكان وبرنامج الأغذية العالمي والوكالة الأمريكية للتنمية لدعمهم المالي والذي ساعدنا في تحقيق أهداف المسح.

د.مهدي محسن العلاق

وكيل وزارة التخطيط

الجزء الأول  
مسح شبكة معرفة العراق  
**IKN - 2011**  
الملخص التنفيذي

## الملخص التنفيذي

تم إعداد التقرير الإحصائي لمسح شبكة معرفة العراق بشراكة كل من الجهاز المركزي للإحصاء في العراق وبدعم من منظمات الأمم المتحدة في العراق. يهدف هذا التقرير إلى تزويد الجهات المعنية وصناع القرار بقاعدة بيانات لرصد التقدم الحاصل في العراق من خلال النتائج التي توصل إليها المسح، إذ استكمل الباحثون الميدانيون استمارات حول ٢٨,٨٧٥ أسرة عراقية من جميع محافظات العراق. وقد شكلت البيانات المسجلة في هذه الاستمارات المادة العلمية للبحث، بحيث يمكن تصنيفها حسب الجنس والعمر ونوع التجمع السكاني (حضر وريف) بالإضافة إلى عدد من المتغيرات الأخرى لتشمل بيانات على مستوى الأفضية.

تألفت استمارة المسح من أربعة اجزاء (الخدمات الأساسية، القوى العاملة، الإنفاق الاستهلاكي والأمن الغذائي، الحكم الرشيد)، ويعرض هذا التقرير النتائج التي تم إعدادها من خلال الأجزاء الأربعة. ويتوفر كل من المؤشرات الأساسية وموجز التحليل في بوابة المعلومات حول العراق، كما يمكن الحصول على معلومات حول منهجية ونتائج المسح من خلال الموقع الإلكتروني للجهاز المركزي للإحصاء ([www.cosit.gov.iq](http://www.cosit.gov.iq))، والموقع الإلكتروني الخاص بوحدة المعلومات والتحليل المشتركة بين منظمات الأمم المتحدة ([www.iauiraq.org](http://www.iauiraq.org))، بالإضافة إلى أن التقارير التحليلية المخصصة لكل مكون من مكونات المسح الأساسية والتي ستصدر لاحقاً بعد انتهاء عمليات التحليل التي تقوم بها مجموعات تحليل متخصصة من الباحثين العراقيين بمساعدة عدد من منظمات الأمم المتحدة المتخصصة.

## الخصائص الديموغرافية والقوى العاملة

بلغ متوسط عدد الأفراد في الأسرة ٦,٤ فرداً ويزيد في المناطق الريفية ليصل إلى ٧,١ فرداً. وتشير نتائج مسح شبكة معرفة العراق إلى أن ٤١٪ من السكان هم دون سن الخامسة عشرة.

وفقاً للتعريف المتراخي للبطالة الصادر عن منظمة العمل الدولية، فقد بلغت نسبة البطالة في العراق ١١٪ وترتفع هذه النسبة بين الشباب لتصل إلى ١٨٪ بواقع ٢٧٪ للإناث و١٧٪ للذكور.

ويبين المسح أيضاً أن نسبة المشاركة في القوى العاملة بلغت ٤٢٪، ما يشكل ٧,٩ مليون نسمة، بواقع ٧٢٪ بين الذكور و١٣٪ بين الإناث ١٥ سنة فأكثر. ظهر تفاوت بين المحافظات في مستوى المشاركة في القوى العاملة، حيث احتلت محافظة الأنبار، النجف وواسط نسب مشاركة أعلى تراوحت بين ٤٧-٤٨٪. كما احتلت محافظتا ذي قار والأنبار النسب الأعلى لمعدل البطالة بواقع ١٧٪ و١٦٪ على التوالي، في حين انخفضت معدلات البطالة وكانت الأدنى في محافظة كركوك ٢٪، تليها محافظة اربيل ٤٪.

## الإنفاق والأمن الغذائي والحصص التموينية

بلغ متوسط إنفاق الفرد الشهري حسب أسعار السوق ١٨٠,٦٧٣ دينار عراقي في الربع الأول من عام ٢٠١١. وتشكل المواد الغذائية أعلى نسبة (٣٤,٥٪) من مجموع الإنفاق الاستهلاكي للأسرة، إذ استهلك العراقيون ما معدله ٦,٤ من أصل ٨ مجموعات غذائية ممكنة في اليوم الواحد. كما أشارت ٢٢٪ من الأسر إلى أنها اضطرت إلى تغيير نمطها الاستهلاكي نتيجة لعدم امتلاكها ما يكفي من الغذاء والمال خلال عام ٢٠١١.

تشير النتائج إلى أن ٨٠٪ من الأسر العراقية حصلت على مادة واحدة على الأقل من مواد نظام البطاقة التموينية في الفترة ما بين تموز ٢٠١٠ وكانون الثاني ٢٠١١. ويعد كل من الطحين والرز من أكثر الأطعمة توفراً في نظام البطاقة التموينية بنسب تصل إلى ٧١٪ و٦٤٪ على التوالي، إذ أن نظام البطاقة التموينية هو المصدر الرئيسي للطحين لـ ٧٢٪ من الأسر والرز لـ ٦٤٪ من الأسر، كما يتلقى ٥٪ من الأسر التي لديها طفل رضيع تحت سن السنتين حليب الأطفال.

## الخدمات الأساسية

تحصل الأسر على ما معدله ١٤,٦ ساعة من الكهرباء يومياً، ٧,٦ ساعة منها من الشبكة العامة، أما الأسر التي صنفت ضمن الخمس الأدنى للإنفاق حسب توزيع الفئات الخمسية في المناطق الريفية فإنها تحصل على معدلات أقل من الكهرباء بسبب محدودية الوصول إلى المولدات الكهربائية. كما صنفت (٨١٪) من الأسر خدمة الكهرباء على أنها "سيئة" أو "سيئة جداً".

يستخدم حوالي ثلثا الأسر (٦٥٪) شبكة المياه العامة كمصدر رئيسي لمياه الشرب، كما أن استخدام الشبكة العامة قليل في المحافظات الجنوبية الشرقية ولكن معظم هذه المناطق تحصل على مياه من الخزانات أو على المياه المعبئة. تصنف (٣٥٪) من الأسر مدى توفر مياه الشرب على أنه "جيد" أو "جيد جداً".

أفادت معظم الأسر (٩٤٪) بتوفر نظام صرف صحي محسن<sup>١</sup>، إلا أنه وعلى صعيد جودة هذا النظام فقد صنفت (٦٢٪) من الأسر نظام الصرف الصحي بأنه سيء «سيء جداً». يستخدم ثلث الأسر (٣٠٪) شبكة الصرف الصحي العامة ويستخدم (٤٠٪) من الأسر خزانات الصرف الصحي ويستخدم (٢٥٪) من الأسر حفر امتصاصية مغطاة. كما يوجد أسوأ نظام صرف صحي في المناطق الريفية حيث تستخدم (٧٪) من الأسر نظام صرف صحي غير محسن مثل الحفر الامتصاصية المفتوحة.

يحتاج (٩٤٪) من الأسر لأقل من ساعة واحدة للوصول إلى أقرب مركز صحي، وتزيد هذه المدة في المناطق الريفية حيث يحتاج (١٣٪) من الأسر إلى أكثر من ساعة، كما تلجأ نسبة مهمة من الأسر (٤٥٪) إلى المستشفيات العامة، بينما يتجه (١٧٪) إلى العيادات أو المجمعيات الطبية الخاصة عند إصابة أحد أفرادها بالمرض.

أفادت أكثر من نصف الأسر (٥٤٪) بأنه يتم جمع النفايات إما مباشرة من منزل الأسرة أو من الحاويات. ويلاحظ تراجع مستوى خدمات جمع النفايات في المناطق الريفية، حيث يقوم (٨٧٪) من الأسر بحرق أو دفن النفايات أو رميها في المناطق النائية.

## الحكم الرشيد

يعتقد (٤٨٪) من العراقيين أن أداء الحكومة في مكافحة الفساد "غير فعال" أو "غير فعال للغاية". إذ يرى (٦٢٪) أن الأحزاب السياسية هي الأكثر تأثراً بالفساد يليها موظفو الخدمة المدنية في الحكومة (٦١٪) والبرلمان (٥٤٪). وعند سؤال العراقيين عن مستوى ثقتهم في المؤسسات الوطنية والمحلية، كانت الإجابة بأن أغلبية الثقة مرتكزة على رجال الدين الذين تلقوا تأييداً من (٩٤٪) من السكان بدرجة لا تقل عن ٥ من ١٠، كما عبر (٩١٪) عن ثقتهم بشيوخ العشائر بدرجة لا تقل عن ٥ من ١٠، بينما عبر (٨٨٪) من العراقيين عن ثقتهم بالمؤسسات الحكومية بدرجة لا تقل عن ٥ من ١٠، مقابل ٢٢٪ لقوات الأمن المتعددة الجنسيات و (٣٠٪) لمنظمات الأمم المتحدة.

ومن بين الأهداف الإنمائية للألفية فإن (٨٦٪) من العراقيين يرون بأن أول أو ثاني أولوية من أولويات الحكومة يجب أن تولى للتخفيف من الفقر (أول هدف من الأهداف الإنمائية للألفية)، كما يعتقد (٣١٪) من العراقيين أن استكمال جميع الأطفال لتعليمهم الابتدائي (الهدف الثاني من الأهداف الإنمائية للألفية) يجب أن يكون من أولويات الحكومة الأولى أو الثانية.

مسح شبكة معرفة العراق

**IKN - 2011**

الأهداف والمنهجية

نذ كل من الجهاز المركزي للإحصاء وبالتعاون مع هيئة إحصاء إقليم كردستان مسح شبكة معرفة العراق كجزء من مشروع إنشاء نظام المراقبة الاجتماعية والاقتصادية في العراق الذي ينفذ بالتعاون ما بين الجهاز المركزي للإحصاء ومنظمات الأمم المتحدة، حيث تم التخطيط لجولتين لمسح شبكة معرفة العراق ضمن مشروع نظام مراقبة الظروف الاجتماعية والاقتصادية. أجريت الجولة الأولى في عام ٢٠١١، شملت عملية جمع البيانات حوالي ٣٠ ألف أسرة في ١٨ محافظة في العراق، تقدم مؤشرات على الصعيد الوطني وعلى مستوى المحافظات والأقضية ولكل من البيئتين الحضرية والريفية.

يعتبر مسح شبكة معرفة العراق الأول من نوعه في العراق إذ يوفر معلومات شاملة وحديثة حول عدد من المؤشرات القياسية، إذ يتكون المسح من عدد من المكونات، بعضها يتكرر بشكل دوري وبعضها يتغير تبعاً لحاجة البلد من البيانات إذ أن ذلك سيشجع الفرصة أمام الحكومة لمراقبة مؤشرات معينة وخلق آلية محددة لجمع المعلومات المطلوبة من خلال النماذج أو المكونات الأخرى. وعلى وجه التحديد، فقد اشتملت الجولة الحالية من المسح على أربعة مكونات هي:

- القوى العاملة والخصائص الديمغرافية والسكانية وهي مكون أساسي يتكرر في كل جولة.

- الخدمات الأساسية وهي مكون أساسي يتكرر في كل جولة.

- الحكم الرشيد وهو مكون اختياري لن يتكرر في الجولة القادمة.

- إنفاق الأسرة والأمن الغذائي والحصص التموينية وهو مكون اختياري لن يتكرر في الجولة القادمة.

توفر الجولة الأولى من مسح شبكة معرفة العراق البيانات الأساسية لإنشاء نظام مراقبة الظروف الاجتماعية والاقتصادية في العراق بالإضافة إلى أنها توفر معلومات شاملة وحديثة حول الوضع الإنساني في العراق. وتُعد بيانات الجولة الأولى من مسح شبكة معرفة العراق المتعلقة بالقوى العاملة والخدمات الأساسية والأمن الغذائي والحكم الرشيد والإنفاق الاستهلاكي للأسرة في العراق أساساً متيناً للتخطيط الاستراتيجي المبني على الحقائق للقطاعات التنموية الأساسية. كما أن الجولة الأولى من المسح توفر للحكومة العراقية والأمم المتحدة والشركاء الآخرين الدعم اللازم لتحقيق أهداف خطة التنمية الوطنية العراقية للفترة ٢٠١٠-٢٠١٤ وإطار عمل الأمم المتحدة للمساعدة الإنمائية للفترة ٢٠١١-٢٠١٤ والأهداف الإنمائية الوطنية للألفية.

## ١- أهداف المسح

يهدف مسح شبكة معرفة العراق إلى ما يأتي:

١. إنشاء قاعدة بيانات لرصد الأوضاع الاجتماعية والاقتصادية للأسر العراقية في إطار نظام مراقبة الظروف الاجتماعية والاقتصادية في العراق.

٢. توفير بيانات دورية وشاملة ومتكاملة عن مجموعة من المؤشرات المتفق عليها والتي شملت الأهداف الإنمائية للألفية.

٣. سد الفجوة في المجالات ذات الأهمية من قبل الحكومة العراقية والأمم المتحدة والمجتمع المدني من خلال توفير المؤشرات على مستوى القضاء وإنشاء آلية مستقرة لجمع البيانات.

## ٢- استمارة المسح

### أولاً: تصميم الاستمارة

تم تصميم استمارة المسح بالتعاون مع منظمات الأمم المتحدة كل حسب مجال اهتمامه واختصاصه. وقد خضعت هذه الاستمارة لعدة مراحل لتطويرها والتوصل إلى النسخة النهائية التي تبنت المقاييس والمفاهيم الدولية أساساً للعمل الميداني للمسح.

### ثانياً: التجربة القبلية

نفذ فريق إدارة العمل الميداني في الجهاز المركزي للإحصاء عمليات فحص الاستمارة على مرحلتين، الأولى من خلال فحص نموذج الاستمارة، والثانية من خلال تنفيذ التجربة القبلية للمسح، حيث تم من خلال مراحل الفحص هذه التوصل إلى معطيات مهمة ساهمت في تطوير النسخة الأخيرة من الاستمارة وسهل تطبيقها في الميدان استناداً إلى آليات جمع البيانات في مسوح ميزانية الأسرة. كما استهدف الاختبار أيضاً فحص أسئلة الاستمارة والتعليمات ومدى استجابة الأسر للأسئلة الواردة فيها بالإضافة إلى الوقت اللازم لملء بيانات كل قسم من أقسامها إلى تقدير حجم الكادر المطلوب، حيث قام فريق إدارة العمل الميداني في الجهاز المركزي للإحصاء باختبار المسح في مناطق متفاوتة في طابعها المعيشي في كل من بغداد والنجف والبيئتين الحضرية والريفية.

نُفذت المرحلة الأولى من الاختبار بتاريخ ١٨ آذار واستمرت لغاية ٢٠ آذار من عام ٢٠١٠ أي لمدة ثلاثة أيام متتالية وكان عدد الأسر المشمولة بالاختبار ٢٤ أسرة. أما المرحلة الثانية فقد نُفذت بتاريخ ١٧ تشرين الأول واستمرت لثلاثة أيام وبالأسلوب الذي اعتمد في المرحلة الأولى، وقد أعد الجهاز تقريراً تفصيلياً عن المناطق المختارة وفرق العمل والوقت المستغرق لاستيفاء بيانات أقسام الاستمارة بالإضافة إلى ملاحظات حول الاستمارة وتعليمات استيفائها.

### ثالثاً: مكونات الإستمارة

تألفت استمارة المسح من ثلاثة أجزاء رئيسية :

**الجزء الأول: استمارة الأسرة:** تضمّن هذا الجزء خمسة أقسام حيث شمل القسم الأول البيانات التعريفية، وشملت الاستمارة في قسمها الثاني بيانات عن أفراد الأسرة والقوى العاملة، وفي القسم الثالث بيانات عن الغذاء واستراتيجيات الأمن الغذائي، وفي القسم الرابع بيانات عن الدخول التحويلية بما فيها شبكة الحماية الاجتماعية والسلع المعمرة، أما القسم الخامس فقد شمل بيانات الخدمات والسكن بالإضافة إلى بيانات التواصل الاجتماعي.

**الجزء الثاني: استمارة الإنفاق:** تضمّن هذا الجزء خمسة أقسام، حيث شمل القسم الأول الإنفاق اليومي على المواد الغذائية وغير الغذائية، وتضمّن القسم الثاني بيانات عن الإنفاق على السلع والخدمات غير الغذائية خلال ٣٠ يوماً، أما القسم الثالث فتضمّن بيانات عن الإنفاق على السلع والخدمات غير الغذائية خلال ٩٠ يوماً، كما تضمّن القسم الرابع بيانات عن الإنفاق على السلع والخدمات غير الغذائية خلال ١٢ شهراً السابقة ليوم المقابلة، أما القسم الخامس فشمل أسئلة عن استلام مواد البطاقة التموينية واستهلاكها بالإضافة إلى سلع غذائية أخرى. ولتعبئة القسم الأول المتعلق بالإنفاق اليومي عند الزيارة الأولى يودع الباحث الميداني السجل اليومي لدى الأسرة، حيث يوضح للشخص المدلي بالبيانات، كيفية تدوين بيانات الإنفاق اليومي حسب فترة الإسناد المحددة وهي سبعة أيام اعتباراً من يوم الزيارة الأولى لها، يتضمّن السجل ١٤ صفحة خصصت صفحتان لتدوين إنفاق كل يوم من أيام الإنفاق، وقد تمّ تثبيت المعلومات المطلوبة فيه مثل (الكمية والقيمة التقديرية وسعر المادة ومصدر الإنفاق لكل سلعة تم الحصول عليها).

**الجزء الثالث: استمارة الحكم الرشيد:** تضمّنت هذه الاستمارة ثلاثة أقسام، ركّزت أسئلة القسم الأول على مفاهيم النزاهة وتقييم مؤسسات الدولة في مدى مكافحتها للفساد، واختصت أسئلة القسم الثاني بالمشاركة المجتمعية والمشاركة في الانتخابات، وكانت الأسئلة حول الإعلام والقنوات الفضائية هي طابع أسئلة القسم الثالث من الإستمارة.

### ٣- عينة المسح

بالنظر للحاجة إلى توفير بيانات على مستوى القضاء فقد بلغ حجم عينة المسح ٢٩,٧٨٥<sup>٢</sup> أسرة موزعة على الأفضية والمحافظات ولليبتين الحضرية والريفية، أما صيغة الاحتمال التي اعتمدت في تقدير حجمها في كل قضاء فكانت كالتالي:

$$n = \frac{Z^2 \cdot P(1 - P) \cdot deff (1 + NR)}{E^2}$$

حيث أن:

Z:	القيمة المعيارية الجدولة والمقابلة لمستوى الثقة ٩٥٪ Z=١,٩٦
p (1-p):	(١-٠٥) ٠,٢٥=٠,٥ تم اختيار النسبة P=٠,٥ لتقابل أعلى تباين محتمل
:deff	معامل تأثير التصميم (قدر بـ ١,٣٥ بناء على تجارب سابقة)
:NR	نسبة عدم الاستجابة (قدرت بـ ٥٪)
:E	الخطأ المسموح به (٧,٤٪)

وطبقت الصيغة أعلاه على مستوى كل قضاء حيث تمّ تقدير حجم العينة المقبول في كل قضاء وبا اعتماد حجم العنقود (١٢) أسرة فإن عدد العناقيد المختارة في كل قضاء بلغ ٢١ عنقود وأصبح حجم العينة في كل قضاء مساوياً لـ ٢٥٢ أسرة، تمّ توزيع العينة في القضاء حسب نسبة السكان في الحضر والريف با اعتماد نتائج الحصر والترقيم لسنة ٢٠٠٩-٢٠١٠.

### جدول عدد العناقيد في كل من الحضر والريف ومجموع الأسر حسب المحافظات

مجموع الأسر في كل محافظة	عدد العناقيد للأسر المشمولة بالعينة حسب البينة			عدد الافضية	المحافظة
	المجموع	الريف	الحضر		
٢٢٢١	١٨٥	٨٩	٩٦	٧	نينوى
١٠٠٨	٨٤	٤٧	٣٧	٤	كركوك
١٥١٢	١٢٦	٥٨	٦٨	٦	ديالى
٢٠١٦	١٦٨	٦٦	١٠٢	٨	الانبار
٢٥٢٠	٢١٠	٥٢	١٥٨	١٠	بغداد
١٠٠٨	٨٤	٤٤	٤٠	٤	بابل
٧٥٦	٦٣	٣٠	٣٣	٣	كربلاء
١٥١٢	١٢٦	٥٣	٧٣	٦	واسط
٢٠١٦	١٦٨	٨٩	٧٩	٨	صلاح الدين
٧٥٦	٦٣	٢٤	٣٩	٣	النجف
١٠٠٨	٨٤	٣٩	٤٥	٤	القادسية
١٠٠٨	٨٤	٤٤	٤٠	٤	المتنى
١٢٦٠	١٠٥	٤٢	٦٣	٥	ذي قار

مجموع الأسر في كل محافظة	عدد العناقيد للأسر المشمولة بالعينة حسب البيئة			عدد الاقضية	المحافظة
	المجموع	الريف	الحضر		
١٥١٢	١٢٦	٥٤	٧٢	٦	ميسان
١٧٦٤	١٤٧	٣٨	١٠٩	٧	البصرة
١٦١٨	١٣٥	٤٣	٩٢	٧	دهوك
٢٥٢٠	٢١٠	٧٣	١٣٧	١٠	اربيل
٤٠١٣	٣٣٤	١١٣	٢٢١	١٦	السليمانية
٢٩٧٣٦	٢٤٧٨	٩٨٩	١٤٨٩	١١٨	المجموع

#### ٤-مراحل اختيار العينة:

اعتمدت نتائج الحصر والترقيم المنجزة في إطار التعداد العام للسكان والمساكن لسنة ٢٠١٠-٢٠٠٩ في جميع المحافظات بما فيها إقليم كردستان كإطار لتحديد الأسر وقد تم الاختيار وسحب العينة بمرحلتين، في المرحلة الأولى تم اختيار وحدات المعاينة الأولية (البلوكات) في كل طبقة (قضاء) ولكل من الحضر والريف بطريقة نظامية ذات الاحتمال المتناسب مع الحجم، وقد بلغ مجموع وحدات المعاينة الأولية التي تم اختيارها (٢٤٧٨) وحدة. في المرحلة الثانية تم اختيار ١٢ أسرة لتكوين عنقود من كل وحدة معاينة أولية مختارة بطريقة نظامية وبذلك أصبح حجم العينة لمجموع عناقيد المسح ٢٩٧٨٥ أسرة موزعة على المحافظات حسب عدد الاقضية فيها وبواقع ٢٥٢ أسرة في كل قضاء.

#### ٥-حالات استثنائية:

ظهرت في المرحلة الأولى من العمل الميداني بعض العناقيد التي تعذر الوصول إليها وقد استبدلت هذه العناقيد الموجودة في محافظات (نينوى وكركوك والأنبار وبغداد وصلاح الدين) بعناقيد أخرى آمنة بطريقة عشوائية أيضاً كما أن إجراءات الاستبدال هذه تمت في مركز العمل في الجهاز المركزي للإحصاء. وبلغ عدد حالات الاستبدال في كل المحافظات ١٦ حالة وقد شكلت نسبة ٢٪ من المجموع الكلي لعقد العناقيد.

الرقم	المحافظة	عدد وحدات المعاينة الأولية الكلية	عدد وحدات المعاينة التي تم استبدالها	النسبة المئوية (%)
١	نينوى	١٨٥	٥	٣
٢	كركوك	٨٤	٢	٢
٣	الانبار	١٦٨	٤	٢
٤	بغداد	٢١٠	٢	١
٥	صلاح الدين	١٦٨	٣	٢
	المجموع	٨١٥	١٦	٢

بدأ العمل بتاريخ ٢٠١١/٣ وتأخر لمدة أسبوعين لتداخله مع مناسبة دينية، أدت الى توقفه للفترة من ١٥ ولغاية ٢٠١١/١/٢٨.

#### ٦-نسبة الاستجابة:

بلغ عدد الأسر المشمولة بالمسح ٢٩,٧٨٥ أسرة، أما عدد الأسر غير المستجيبة فقد بلغ ٩١٠ أسر، أي أن نسبة الاستجابة كانت ٩٦,٩٪، كما بلغ عدد الأسر المستجيبة ٢٨,٨٧٥ أسرة. سُجّلت أعلى نسب للاستجابة في محافظات كل من (القادسية وديالى وصلاح الدين) أما اقل نسب استجابة فكانت في محافظات (دهوك وأربيل).

#### نسب الاستجابة حسب المحافظات

المحافظة	نسبة الانجاز (%)	المحافظة	نسبة الانجاز (%)
دهوك	٩١,٨	كربلاء	٩٩,٣
نينوى	٩١,٥	واسط	٩٩,٣
السليمانية	٨٩,٧	صلاح الدين	٩٩,٤
كركوك	٩٩,٠	النجف	٩٩,٢
اربيل	٨٩,٧	القادسية	٩٩,٥
ديالى	٩٩,٤	المتن	٩٩,٤
الانبار	٩٧,٢	ذي قار	٩٦,٠
بغداد	٩٧,٩	ميسان	٩٨,٦
بابل	٩٩,٣	البصرة	٩٩,٣

## ٧-الصيغة المستخدمة وأوزان العينة:

تم احتساب احتمال الاختيار [hij]P للأسرة hij والعنقود hi للطبقة h وفق الصيغة التالية:

$$[hi]K = [hij]P \dots\dots\dots(٢) \quad [hi]N / [hi]m \quad [hi]n \quad [h]K$$

حيث أن :

[K]h	عدد وحدات المعاينة الأولية التي تم اختيارها عشوائياً في الطبقة h (عددها 238)
[N]hi	عدد الأسر في وحدة المعاينة hi حسب نتائج الحصر والترقيم 2010
[h]N	مجموع عدد الأسر في الطبقة (h) حسب نتائج الحصر والترقيم 2010
[hi]m	عدد الأسر التي تم اختيارها في كل وحدة معاينة أولية hi (عددها 6 أسر)
[hi]n	عدد الأسر في وحدة المعاينة hi حسب تحديثات العينة 2010

## ٨-عينة استمارة الحكم الرشيد

تم شمول أحد أفراد الأسرة بعمر (١٨-٦٤) سنة للإجابة على أسئلة استمارة الحكم الرشيد، فيعد الزيارة الأولى واستيفاء بيانات القسم الخاص بأفراد الأسرة بما يتعلق بالعمر والجنس، يتم اختيار الفرد في كل أسرة من الأسر المشمولة بالمسح بطريقة عشوائية باستخدام طريقة Kish حيث يعطى رمز للأسرة حسب ترتيبها في العنقود ويبدأ هذا الرمز من الحرف A الى L لكون العنقود يتكون من ١٢ أسرة ثم يتم بعدها اختيار أفراد الأسرة الذين تتراوح اعمارهم ما بين ١٨-٦٤ سنة من استمارة الأسرة (الجزء الاول) وكما ورد تسلسلهم في القسم الخاص بالأفراد، يتم ترتيب الأفراد الذكور تنازلياً ثم الإناث تنازلياً وبالاعتماد على الرقم العشوائي الذي تم اختياره من جدول Kish يتم معرفة تسلسل الفرد الذي سيتم اختياره للمقابلة خلال الزيارة الثالثة (الأخيرة) وفي حالة تعذر مقابلة الفرد المشمول لا يجوز اختيار بديل عنه بل يكتب الباحث سبب عدم مقابلة الفرد على غلاف الاستمارة.

## ٩-التدريب:

لغرض تأهيل كوادر العمل الميداني المشاركة في تنفيذ المسح، تم الأخذ بعين الاعتبار منذ البداية اختيار الأشخاص الذين لهم خبرة ودراية في تنفيذ المسوح الأسرية حيث جرى التدريب والتأهيل على مرحلتين، في المرحلة الأولى تم تدريب المدربين الأساسيين والمشرفين المركزيين في المحافظات من الكادر الفني في الجهاز، وقد أقيمت أول ورشة تدريبية لهم في عمّان في الفترة ما بين ١١ إلى ١٦ حزيران ٢٠١٠، ونظراً لتأجيل المسح الذي كان مقرراً إجراؤه في شهر تموز من عام ٢٠١٠ بسبب الأعمال التحضيرية للتعداد العام للسكان فقد تطلب ذلك إجراء دورة تنشيطية ثانية للمدربين خلال الفترة ما بين ١ إلى ٥ تشرين الثاني ٢٠١٠، وكان التدريب في المرحلتين تدريباً نظرياً على الاستمارة وتعليمات استيفائها.

وبعد إعداد المدربين وقبل البدء الفعلي بتنفيذ المسح الميداني تم افتتاح ١١ مركزاً تدريبياً في العراق وقد تم تحديد عدد المراكز بناءً على الظروف الأمنية والأوضاع السائدة في بعض المحافظات، كما تم توفير كل مستلزمات التدريب من استمارات وتعليمات وشاشات عرض بالإضافة إلى برنامج تدريبي (عروض موحدة) لكل المراكز. واستمر التدريب لمدة سبعة أيام في نهاية شهر كانون الأول، عدا إقليم كردستان حيث تم التدريب في اربيل خلال الفترة ما بين ٣ إلى ٩ كانون الثاني أما في السليمانية ودهوك فقد نفذ في الفترة ما بين ٥ إلى ١١ كانون الثاني.

## ١٠- العمل الميداني

كما أشير سابقاً تكوّنت استمارة شبكة معرفة العراق من عدد كبير من الأسئلة تم تنظيمها في ثلاثة أجزاء، وتكوّن كل جزء من عدة أقسام، شمل الجزء الثاني من الاستمارة بيانات إنفاق الأسرة إذ عادةً ما تتطلب مسح الإنفاق إجراءات خاصة في استيفاء بياناتها خصوصاً تلك المتعلقة بالإنفاق الاستهلاكي اليومي للأسرة حيث يودّع دفتر التسجيل اليومي لدى الأسرة منذ اليوم الأول للزيارة للحصول على بيانات سليمة، مما يتطلب زيارات إضافية للأسرة لمتابعة التسجيل اليومي للسلع التي تم الإنفاق عليها. وفي مسح شبكة معرفة العراق، أعدت خطة لتنفيذ العمل الميداني للفريق الواحد الذي تكون من ٤ باحثين ليقوم الفريق الواحد بزيارة عنقودين متجاورين خلال اليوم ويقوم كل باحث في الفريق باستيفاء بيانات ٣ أسر في كل عنقود بحيث يكون مجموع الأسر التي يقابلها كل باحث في الفريق ٦ أسر يومياً. ويتم وضع جدول لزيارات الباحث لكل أسرة مشمولة بالمسح بدءاً من اليوم الأول لتسليم دفتر التسجيل اليومي ولغاية الزيارة الأخيرة التي يتم بموجبها سحب دفتر التسجيل من الأسرة. وتم تقسيم فترة العمل الميداني التي استغرقت حوالي ٤٨ يوماً إلى أربع موجات كل موجة تكونت من ١٢ يوم، كما جرى تنفيذ الزيارات خلال كل موجة حسب الجدول الآتي:

جدول خطة تنفيذ العمل الميداني للباحثين الميدانيين

الموجة	اليوم	التاريخ	الزيارات	واجبات الباحث الميداني
زيارات الباحث الميداني للأسرة خلال الموجة الأولى	اليوم الأول	٣- كانون ثاني- ١١	٣ أسر من العنقود الاول	توزيع دفتر التسجيل اليومي على الاسر واستيفاء بيانات الجزء الأول من الأستمارة
	اليوم الثاني	٤-كانون ثاني-١١	٣ أسر من العنقود الثالث	توزيع دفتر التسجيل اليومي على الاسر واستيفاء بيانات الجزء الأول من الأستمارة
	اليوم الثالث	٥-كانون ثاني-١١	٣ أسر من العنقود الخامس	توزيع دفتر التسجيل اليومي على الاسر واستيفاء بيانات الجزء الأول من الأستمارة
	اليوم الرابع	٦-كانون ثاني-١١	٣ أسر من العنقود السابع	توزيع دفتر التسجيل اليومي على الاسر واستيفاء بيانات الجزء الأول من الأستمارة
	اليوم الخامس	٧-كانون ثاني-١١	٣ أسر من العنقود الاول	ترحيل بيانات الايام الاربعة الماضية من دفتر التسجيل اليومي الى القسم (١) في الجزء الثاني من الاستمارة، بالاضافة الى استيفاء بيانات الجزء الثاني (الانفاق) من الاستمارة
	اليوم السادس	٨-كانون ثاني-١١	٣ أسر من العنقود الثالث	ترحيل بيانات الايام الاربعة الماضية من دفتر التسجيل اليومي الى القسم (١) في الجزء الثاني من الاستمارة، بالاضافة الى استيفاء بيانات الجزء الثاني (الانفاق) من الاستمارة
	اليوم السابع	٩-كانون ثاني-١١	٣ أسر من العنقود الخامس	ترحيل بيانات الايام الاربعة الماضية من دفتر التسجيل اليومي الى القسم (١) في الجزء الثاني من الاستمارة، بالاضافة الى استيفاء بيانات الجزء الثاني (الانفاق) من الاستمارة
	اليوم الثامن	١٠-كانون ثاني-١١	٣ أسر من العنقود السابع	ترحيل بيانات الايام الاربعة الماضية من دفتر التسجيل اليومي الى القسم (١) في الجزء الثاني من الاستمارة، بالاضافة الى استيفاء بيانات الجزء الثاني (الانفاق) من الاستمارة
	اليوم التاسع	١١-كانون ثاني-١١	٣ أسر من العنقود الاول	سحب دفتر التسجيل اليومي من الاسرة واستيفاء بيانات الجزء الثالث من الاستمارة (الحوكمة)
	اليوم العاشر	١٢-كانون ثاني-١١	٣ أسر من العنقود الثالث	سحب دفتر التسجيل اليومي من الاسرة واستيفاء بيانات الجزء الثالث من الاستمارة (الحوكمة)
	اليوم الحادي عشر	١٣-كانون ثاني-١١	٣ أسر من العنقود الخامس	سحب دفتر التسجيل اليومي من الاسرة واستيفاء بيانات الجزء الثالث من الاستمارة (الحوكمة)
	اليوم الثاني عشر	١٤-كانون ثاني-١١	٣ أسر من العنقود السابع	سحب دفتر التسجيل اليومي من الاسرة واستيفاء بيانات الجزء الثالث من الاستمارة (الحوكمة)
	اليوم الثالث عشر	١٥-كانون ثاني-١١	مراجعة مكتبية	
	اليوم الرابع عشر	١٦-كانون ثاني-١١		

تم استيفاء بيانات الجزء الثالث من الاستمارة (الحكم الرشيد) في الزيارة الأخيرة حتى لا تؤثر بيانات الجزء الثالث سلباً على بيانات الأجزاء الأخرى للاستمارة، نظراً لخصوصية وحساسية البيانات المطلوبة في هذا الجزء، إذ أنها تتعلق بمفاهيم النزاهة والفساد الإداري بالإضافة إلى أسئلة أخرى.

### ١١- هيكل العاملين في المسح

تم تنظيم هيكل العاملين في المسح على النحو الآتي:

١. الإشراف العام: رئيس الجهاز المركزي للإحصاء.
٢. مدير المسح: المدير العام التنفيذي لاستراتيجية التخفيف من الفقر.
٣. مدير العمل في إقليم كردستان: رئيس هيئة الإحصاء في إقليم كردستان.
٤. مدير إدارة البيانات: فني في دائرة الحاسبة الالكترونية .
٥. الإشراف المركزي: تألف الفريق من ١٦ شخص من الكادر المتخصص في الجهاز المركزي للإحصاء وهيئة إحصاء إقليم كردستان وكانت مهمتهم تدريب فرق العمل في المحافظات والإشراف ومتابعة العمل الميداني كل حسب المحافظات المكلف بها .

٦. منسقو المحافظات: وعددهم ١٨ شخص تمثّل بمدراء الإحصاء في المحافظات الذين كان دورهم الإشراف الإداري على فرق العمل وتسهيل إجراءات تنفيذ المسح في محافظاتهم .
٧. الإشراف المحلي: عددهم ٨٠ شخص جميعهم من ذوي الخبرة السابقة في تنفيذ المسوح الأسرية في المحافظات وكانت مهمتهم الإشراف وإدارة عمل الفريق بالإضافة إلى إجراء التدقيق المكتبي والميداني للباحثين الذين هم بمعيتهم.
٨. الباحثون الميدانيون: تألفوا من ٣١٠ باحث ميداني، بعضهم من منتسبي الجهاز والبعض الآخر من الأشخاص الذي سبق لهم العمل في الجهاز بصيغة عقد في تنفيذ مسوح أسرية سابقة.
٩. فريق التحليل: يتكون من ٦ محللين في وحدة تحليل البيانات في الجهاز المركزي للإحصاء.
١٠. مدخلو البيانات: تألف هذا الفريق من ٥٨ شخص متخصصين في إدخال البيانات في مركز الإدخال في الجهاز والإقليم.
١١. الفريق الإداري والمالي: تألف من ٦ أشخاص، ويترأس الفريق المدير العام للشؤون الإدارية والمالية في الجهاز، وكانت مهمتهم توفير مستلزمات العمل اللوجستية والمالية.
١٢. فريق الترميز والتدقيق المكتبي: تألف من ٢٠ شخص من الموظفين المتخصصين لتدقيق وترميز حقول الاستمارة مثل المهنة والنشاط في مركز الإدخال في الجهاز المركزي للإحصاء .



## ١٢- إدخال ومعالجة البيانات

استخدم برنامج نظام معالجة التعداد والمسح (CSPRO) في بناء منظومة إدخال ومعالجة البيانات وهو نظام متخصص في إدخال ومعالجة بيانات المسوح الأسرية، حيث تكونت منظومة الإدخال من ٤٥٦ متغير و١٨ شاشة موزعة على جزئيين رئيسيين هما:

### الجزء الابتدائي:

يختص بإدخال رمز مدخل البيانات ورمز العنقود ورمز الأسرة حيث يتم خلق ملف الأسرة الواحدة وتسميته وفق الآلية التالية (dat.IKcccchh) حيث يشير الحقل (cccc) إلى رمز العنقود و(hh) إلى رمز الأسرة داخل العنقود، ومن ثم يقوم بتشغيل الجزء الرئيس.

### الجزء الرئيس:

وهو الجزء الذي يتم خلاله إدخال أقسام الاستمارة من خلال ١٦ شاشة ابتداءً من غلاف الاستمارة وانتهاءً بالقسم الأخير لاستمارة الحكم الرشيد. وقد تم وضع قواعد تدقيق على معظم الحقول والشاشات للسيطرة على البيانات المدخلة واستخدمت قواعد التدقيق لتحقيق الآتي:

١. التأكد من دقة إدخال البيانات وأن قواعد وتعليمات ملء الاستمارات اعتمدت بشكل سليم.

٢. تصويب وتشخيص حالات عدم الاتساق بالبيانات والقفز بين الحقول.

تم إنشاء مجال (Domain) شبكي ضمن شبكة حاسبات المركز، خصص هذا المجال لعمليات إدخال ومعالجة استمارات المسح حيث يحتوي هذا المجال على فرعيين أساسيين هما:

١. مجال (CSPRO) محمي بكلمة سر، مخصص للإدخال فقط وعلى ضوءه تم تعديل برنامج الإدخال لغرض تخزين البيانات في الخادم المخصص لهذا المجال من ثم على جهاز التخزين (device Storage) وهو منفصل عن جهاز التخزين الخاص بأعمال التعداد.

٢. مجال (SPSS) وهو محمي بكلمة سر أيضاً ومخصص لمراجعة البيانات بعد تحويلها إلى صيغة (SPSS).

- يتم اخذ نسخ احتياطية للبيانات يومياً بطريقة غير تراكمية لغرض الرجوع لأي نسخة من البيانات.

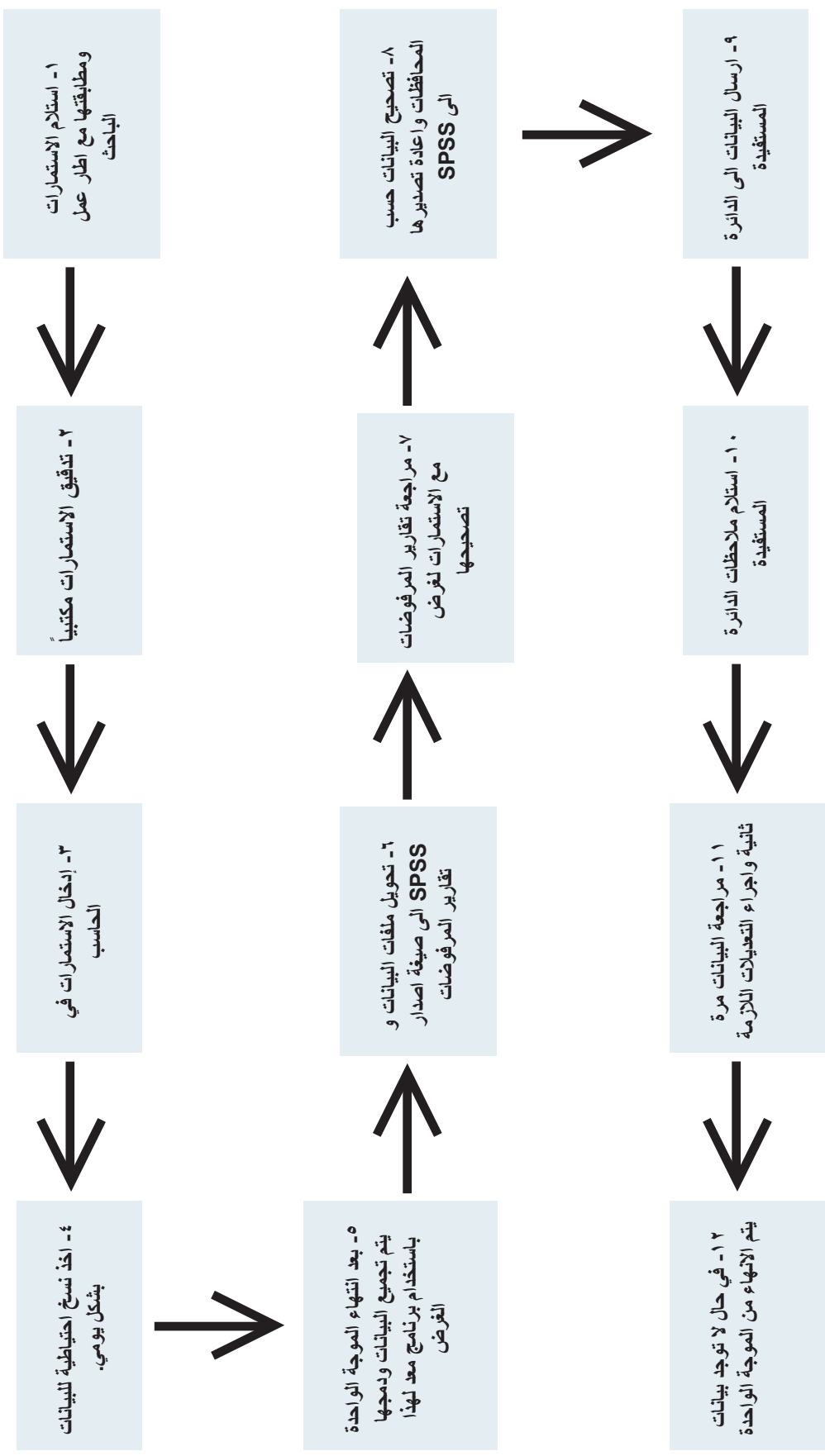
## ١٣- عمليات تحويل البيانات من SPSS إلى orPSC

تم تصميم وتنفيذ برنامج خاص بعملية تحويل بيانات الاستمارة وفقاً للوحدة الإحصائية حيث أن بيانات المسح كانت موزعة على ١٣ ملف بصيغة SPSS إذ يتكون هذا البرنامج من جزئيين رئيسيين هما:

١. الجزء الأول يقوم بدمج ملفات بيانات الأسر بملف واحد بصيغة DAT

٢. الجزء الثاني يقوم بعمليات تحويل وربط بين البيانات ذات العلاقة الواحدة ومن ثم تجزئتها إلى ملفات بصيغة SPSS

## ١٤- مخطط سير العمل في إدخال ومعالجة البيانات



## أ. مرحلة العمل الميداني

تتكون إجراءات التدقيق النوعي من الخطوات التالية:

١. نموذج التدقيق المكتبي لكافة الاستثمارات: يقوم المشرف المحلي بتدقيق كل جزء من أجزاء الاستثمار المنجزة بعد استلامها من الباحث الميداني.
٢. نموذج إعادة المقابلة: يختار المشرف المحلي أسرة واحدة لكل باحث من أعضاء فريقه في كل موجة بغرض إعادة مقابلتها وفق النموذج المعدل.
٣. التدقيق المكتبي للاستثمارات المنجزة: حيث يقوم بهذه المهمة المشرف المركزي عند زيارته للمحافظات حيث يقوم بتدقيق عينة من الاستثمارات المنجزة وعند اكتشاف أي خطأ يقوم بإبلاغ المشرف المحلي ليلزم الباحث بتصحيحها من خلال الرجوع إلى الأسر التي تضمنها تقرير الأخطاء، كما يقوم المشرف المركزي بتقديم تقرير إلى مدير العمل الميداني يتضمن ملاحظات حول سير العمل في المحافظة، وبناءً عليه يقوم مدير العمل الميداني بتقديم ملخص إلى مدير المسح يتضمن الملاحظات والمشاكل التي يتوجب متابعتها.
٤. التدقيق والسيطرة على النوعية للمشرف المركزي: قام المشرفون المركزيون بملء نموذج إعادة مقابلة خاصة بالمشرف المحلي بعد انتهاء العمل الميداني للموجات الأربعة وقد تم اختيار ٢٠ أسرة من كل محافظة بشكل عشوائي بغرض إعادة مقابلتها ومطابقة نتائج المقابلة مع المعلومات المثبتة في أجزاء الاستثمار.

## ب. التدقيق المكتبي

بعد انتهاء كل موجة تقوم دائرة الإحصاء في المحافظة بإرسال استمارات الموجة إلى مراكز الإدخال حيث تقوم مجموعة التدقيق المكتبي بتدقيق البيانات الرئيسية في الاستثمارات لتهيئتها لمرحلة الإدخال. وعند الكشف عن أي خطأ في الاستثمار يتم الاتصال بالمشرف المركزي لتلك المحافظة ليقوم بدوره بالاتصال بالمشرف ثم الباحث الميداني لمعالجة أو تصحيح الخطأ وإعادته إلى مركز الإدخال.

## ج. عمليات التدقيق بعد الانتهاء من إدخال البيانات

بعد الانتهاء من إدخال البيانات في كل موجة يتم تجميع ملفات الأسر في ملف واحد ومن ثم إصدار تقارير الأخطاء وفقاً للآتي:

أ- تقارير الأخطاء الصادرة عن طريق برنامج مصمم بلغة Edit Batch CSPro

ب- تقارير الأخطاء الصادرة باستخدام برنامج SPSS.

## د. عمليات مراجعة أخطاء الاستثمارات

يتم مراجعة وتصحيح الأخطاء في هذه المرحلة بمساعدة المشرفين المركزيين حيث يتم في بعض الأحيان تصحيح البيانات آلياً في بعض الحالات مثل حدوث بعض الأخطاء في الترميز أو وجود بعض الأسعار غير المنطقية... الخ.

## هـ. مرحلة مراجعة البيانات من قبل فريق تحليل البيانات

بعد ترحيل البيانات من CSPro إلى SPSS تقوم وحدة تحليل البيانات باستخدام أوامر البرنامج لتدقيق البيانات وعلى النحو التالي:

١. تدقيق العلاقات المنطقية بين المؤشرات.

٢. استخراج القيم غير المنطقية ومراجعتها مع فريق الإشراف المركزي.

٣. تأشير القيم المفقودة الموجودة في البيانات ومحاولة معالجتها من خلال مراجعة الاستثمارات (أسعار السلع، رمز السلعة... الخ)

## ١٦ - جودة البيانات

لقد تم إجراء بعض التحليلات على متغيرات مختارة من المتغيرات الديموغرافية، حيث أشارت النتائج إلى اتساق معقول في البيانات بالمقارنة مع المقاييس الديموغرافية لجودة البيانات. كما تم مقارنة بعض النتائج بمصادر بيانات خارجية مثل المسوح السابقة ونتائج الحصر والترقيم للتعداد العام للسكان، وقد أشارت النتائج إلى معقولية البيانات ومنطقيتها بشكل مقبول.

## المفاهيم والمصطلحات المستخدمة في المسح

الوحدات الإدارية	يقصد بها النواحي والأقضية والمحافظات والإقليم حسب حدودها الإدارية المثبتة.
حدود البلدية أو أمانة بغداد	هي الحدود المثبتة من قبل البلديات أو (أمانة بغداد) لمنطقة ما لأداء خدمات البلدية.
الحضر	يقصد به المناطق الواقعة ضمن حدود البلديات أو ضمن حدود أمانة بغداد، وهي مناطق مكونة من أحياء ومحلات.

	<p><b>الريف</b></p> <p>يقصد به المناطق الواقعة خارج حدود البلديات أو خارج حدود أمانة بغداد، وهي مناطق مكونة من مقاطعات وقرى.</p>
	<p><b>المسكن</b></p> <p>هو مبنى أو جزء منه، وهو مكان للإقامة منفصل ومستقل ببناء، أعد أصلاً لسكن أسرة معيشية واحدة أو أكثر مهما كانت صفة إشغاله وقت المسح سواء كان مشغولاً وقت الحصر بأسرة أو أكثر من أسرة، خالياً من السكان (غير مشغول)، يتواجد به أسرة أو منشأة، تشغله منشأة أو أكثر، أو أن يكون تحت التشييد وقت المسح. وللمسكن مدخل مستقل يمكن شاغليه من الدخول والخروج منه دون اضطرارهم للمرور بمسكن آخر، ويتكون المسكن من غرفة أو أكثر مع ملحقاتها، ولا تعتبر مسكناً المباني المهجورة التي لا تصلح للسكن الأدمي.</p> <p>ويتألف المسكن من غرف متصلة ذات مدخل مستقل أو مجموعة من الغرف المنفصلة ذات مداخل مستقلة.</p>
	<p><b>ملكية المسكن</b></p> <p>هو حيازة الأسرة للمسكن في حد ذاته أي البناء المشيد وليس للأرض القائم عليها.</p> <p>١. ملك : يكون المسكن ملك خاص للأسرة أو لأحد أفرادها الذي يقيمون بالمسكن عادة.</p> <p>٢. إيجار: يكون المسكن مستأجراً مقابل بدل نقدي (إيجار) يتم دفعه شهرياً أو كل مدة معينة.</p> <p>٣. سكن مجاني : في حالة حيازة المسكن دون دفع أي مبالغ كأن يكون المالك أب أو أم أو أحد أقارب رئيس الأسرة أو أحد أفرادها الذين لا يقيمون بالمسكن أو مقدماً من جهة أخرى دون مقابل.</p>
	<p><b>نوع المسكن</b></p> <p>يقصد بنوع المسكن الشكل الهندسي أو المعماري للمسكن والذي قد يكون كالاتي :</p> <p>١. دار: هو مبنى دائم ومستقل إنشائياً، معد أصلاً لسكن أسرة معيشية واحدة أو أكثر من أسرة يتكون من غرفة أو أكثر مع ملحقاته الخدمية، المطبخ، الحمام، المرافق الصحية، المياه المنقولة بالأنابيب وله منفذ منفصل إلى الشارع مباشرة أو عن طريق حديقة.</p> <p>٢. شقة: هي مبنى أو جزء من مبنى تتكون من غرفة أو أكثر مع توفر الملحقات الخدمية لها كالمطبخ، الحمام والمرافق، ولها باب يؤدي إلى مدخل العمارة أو المبنى الموجودة فيه دون الدخول في شقق أو منازل أخرى.</p> <p>٣. صريفة أو كوخ: هو مأوى أو بناء مستقل مؤقت مبني بمواد خام متوفرة كالقصب، سعف النخيل، الطين، التناك.</p> <p>٤. خيمة أو بيت شعر: هي مأوى مصنع من الوبر أو الشعر أو القماش يمكن تحريكها ونقلها بسهولة.</p> <p>٥. كرفان: هو مبنى سابق التجهيز مثبت بصفة مؤقتة أو دائمة، والمادة الأساسية في بناءه هي الخشب أو الحديد أو الجينكو ويستخدم للسكن أو العمل.</p>
	<p><b>المادة الرئيسية للجدران الخارجية للمسكن</b></p> <p>هي المادة التي يتألف منها معظم الجدران الخارجية للمسكن، وقد تكون من الطابوق، أو الحجر أو البلوك الاسمنتي، الخ</p>
	<p><b>نوع إشغال الوحدة السكنية</b></p> <p>هي الصفة التي بموجبها تستخدم الأسرة الوحدة السكنية، كأن تكون مملوكة بدون دفع أقساط أو مملوكة مع دفع أقساط أو مستأجرة أو مستخدمة بدون مقابل .. الخ</p>
	<p><b>الغرفة</b></p> <p>هي مساحة أو حيز داخل المسكن أو أي مكان آخر مستعمل للسكن محاطة بجدران تمتد من الأرضية إلى السقف ويصل ارتفاعها إلى مترين على الأقل وتتسع مساحتها لتستوعب سرير لشخص بالغ، أي أن لا تقل مساحتها عن أربعة أمتار مربعة، وتعد غرفة تلك المستخدمة للنوم، الطعام، الجلوس، الدراسة، المطبخ، ولا تعد غرفة كل من الممرات، الحمامات، والمرافق الصحية، والشرفات والبلكونات الخارجية، ولا تعتبر من غرف المسكن كذلك كل الغرف المخصصة لأغراض العمل مثل الغرفة المخصصة لعبادة الطبيب أو الخياطة للغير إلا إذا استخدمت فعلاً أو أعدت لاستخدامها للنوم أو الطعام أو الجلوس أو الدراسة أو التسلية.</p>

<p>تعرف <u>الأسرة الاعتيادية</u> لأغراض التعداد بأنها فرد أو مجموعة أفراد تربطهم أو لا تربطهم صلة قرابة، ويقيمون في وحدة سكنية واحدة أو جزء منها ويشتركون في المأكل وغيره من ضروريات الحياة، وقد تكون الأسرة الاعتيادية إما:</p> <p>١. أسرة معيشية متكونة من شخص واحد: يقوم بتوفير الغذاء أو غيره من ضروريات الحياة لنفسه دون الارتباط بأي شخص آخر، كمجموعة الأفراد الذين يقيمون في مسكن تقليدي (دار أو شقة).</p> <p>٢. أسرة معيشية متعددة الأشخاص: أي مجموعة من شخصين أو أكثر يقيمون معاً ولديهم رب أسرة، ويشتركون في توفير الغذاء أو غيره من ضروريات الحياة، وقد تكون لهم ميزانية مشتركة أو لا تكون (يساهمون معاً في الإنفاق من دخل رئيس الأسرة أو بعض أفرادها)، وقد تربطهم قرابة أو لا تربطهم قرابة أو مزيج من الحالتين، وقد يشترك أفراد الأسرة في وجبات الطعام جميعها أو في بعضها.</p> <p>ويعتبر من أفراد الأسرة المعيشية كل من يتغيب عن مسكن الأسرة بصفة مؤقتة خارج العراق ولمدة لا تزيد على السنة يعود بعدها للإقامة معها، بإستثناء الطلبة والمرضى يعتبرون من ضمن أفراد الأسرة بغض النظر عن مدة وجودهم خارج العراق. وليس كل من يساهم في الإنفاق على الأسرة بالضرورة هو فرد من أفرادها. ويمكن أن تكون الأسرة المعيشية عديمة المأوى تحمل متاعها القليل معها وتنام في الشوارع أو في مداخل المباني أو على الأرصفة أو أي حيز آخر بصورة عشوائية.</p>	<p><b>الأسرة</b></p>
<p>هو الشخص المقيم إقامة معتادة مع الأسرة والذي عرف بأنه يحمل هذه الصفة من قبل باقي أفراد الأسرة بغض النظر عن جنسه، وعادة ما يكون هذا الشخص صاحب السلطة والمسؤول عن تدبير الشؤون الاقتصادية للأسرة وقد يشاركه الآخرون في ذلك. وقد يكون رئيس الأسرة ذكراً أو أنثى مع مراعاة أن لا يقل عمره عن ١٢ سنة، وليس بالضرورة أن يكون أكبر أفرادها سناً أو أكثرهم دخلاً، كما لا يشترط صلة قري ببيعض أو جميع أفراد الأسرة.</p>	<p><b>رئيس الأسرة</b></p>
<p>هي درجة القرابة التي تربط أفراد الأسرة برئيس الأسرة كأن يكون زوجه، أو لاده، أزواج الأولاد، أقارب، آخرون من غير ذوي القربى.</p>	<p><b>علاقة الفرد برئيس الأسرة</b></p>
<p>عدد الأفراد المقيمين في الأسرة إقامة معتادة وقت تنفيذ المسح</p>	<p><b>حجم الأسرة</b></p>
<p>هي المدة الزمنية السابقة حتى تاريخ المقابلة معبراً عنها بالسنوات الكاملة التي أقام فيها الفرد في مكان إقامته المعتاد الحالية حتى وقت تاريخ المقابلة.</p>	<p><b>مدة الإقامة في مكان الإقامة المعتاد الحالية</b></p>
<p>هو المكان الجغرافي (المحافظة أو النبلد) الذي أقام فيه الفرد إقامة معتادة (سنة أشهر أو أكثر) قبل انتقاله إلى مكان إقامته المعتاد الحالي مباشرة.</p>	<p><b>مكان الإقامة المعتادة السابقة</b></p>
<p>هي الحالة الشخصية لكل فرد فيما يتعلق بقوانين وعادات الزواج المعمول بها .</p> <p>لم يتزوج أبداً (أعزب): هو الفرد الذي يبلغ عمره ١٢ سنة فأكثر ولم يسبق له الزواج أبداً وفقاً للعرف السائد سواء كان ذكراً أو أنثى.</p> <p>متزوج: الفرد الذي يبلغ عمره ١٢ سنة فأكثر والمتزوج زواجاً فعلياً وفقاً للعرف السائد سواء كان الزوجان مقيمان معاً أم لا وقت المقابلة.</p> <p>مطلق: الفرد الذي يبلغ عمره ١٢ سنة فأكثر وسبق له الزواج فعلاً وإنفصل (إنحل) آخر زواج بالطلاق المسجل شرعاً ولم يتزوج مرة أخرى وليس له زوجة أخرى على قيد الحياة.</p> <p>أرمل: الفرد الذي يبلغ عمره ١٢ سنة فأكثر وسبق له الزواج فعلاً ولكن انفصل (إنحل) آخر زواج له بوفاة الطرف الآخر ولم يتزوج مرة أخرى وليس له زوجة أخرى على قيد الحياة.</p> <p>منفصل: الفرد الذي يبلغ عمره ١٢ سنة فأكثر وسبق له الزواج وإنفصل آخر زواج له لسبب ما دون أي إثبات مسجل رسمياً وقانونياً ولم يتزوج مرة أخرى وليس له زوجة أخرى على قيد الحياة.</p>	<p><b>الحالة الزوجية</b></p>

<p>هو الفرد الذي لديه قصور رئيسي كلي أو جزئي في نوع أو عدد من الأنشطة التي يؤديها في أي من حواسه وقدراته البدنية أو النفسية أو العقلية أو مشكلة صحية إستمرت أو من المتوقع أن تستمر إلى المدى الذي يحد من إمكانية التعلم والتأهيل أو العمل بحيث لا يستطيع ممارسة حياته العادية في ظروف أمثاله من غير المعاقين، ويستثنى من ذلك حالات العجز قصيرة الأمد الناجمة عن حالة طارئة ككسر في الساقين أو مرض.</p> <p>١. صعوبة في الإبصار: تعني عدم قدرة الفرد على الإبصار وملاحظة ما يدور حوله، حتى لو استخدم نظارات طبية.</p> <p>٢. صعوبة في السمع: تعني عدم استخدام الشخص لإذنيه وقدراته السمعية لمعرفة ما يقال حوله وسماع أي أصوات، حتى عند استخدام الشخص لسماعات طبية.</p> <p>٣. صعوبة في الحركة: تشمل الأفراد الذين لديهم بعض الإشكالات الصحية في التنقل والتجول على الأقدام والتي قد تحد من أدائهم للأنشطة اليومية.</p> <p>٤. صعوبة في العناية في النفس: تشمل الأفراد الذين يواجهون صعوبة في رعاية أنفسهم بشكل مستقل.</p> <p>٥. صعوبة في التذكر أو التركيز: عدم قدرة الشخص على تبادل المعلومات والأفكار مع الآخرين والتعامل معهم من خلال استخدام النطق، أو الإشارة، أو الحركة أو الكتابة للمعلومات التي يرغبون بتبادلها مع الآخرين.</p> <p>٦. التذكر يشير إلى استخدام الفرد قدرة الذاكرة لتذكر ما حدث من حولهم. هذا يعني أن الفرد يمكن أن يجلب إلى الذهن أو التفكير مرة أخرى عن شيء حدث في الماضي (سواء في الماضي القريب أو البعيد).</p> <p>٧. التركيز يشير إلى فرد يستخدم قدرته العقلية لإنجاز بعض المهام مثل القراءة، حساب الأرقام، تعلم شيء. يرتبط هذا مع التركيز على المهمة في تناول اليد من أن إتمام هذه المهمة. هو توجيه الإهتمام الكامل لموضوع واحد دون الأشياء الأخرى.</p> <p>٨. لا توجد إعاقة: الأشخاص الذين يتمتعون بسلامة بدنية وعقلية وحركية وبصرية أي عدم وجود صعوبة أو قصور في أداء أي نشاط .</p>	<p><b>الإعاقة</b></p>
<p>يقصد به مقدار الإعاقة المحددة في الأداء المعين كأن تكون قليلة أو كبيرة أو لا يمكن الأداء نهائياً وهو العجز الكامل.</p>	<p><b>درجة الحدة (الصعوبة) في الإعاقة</b></p>
<p>يقصد بها حالة الفرد من التعليم من حيث إلتحاقه وإستمراره بالتعليم أو عدمه كأن يكون إلتحاقه منتظم بمؤسسة تعليمية نظامية معتمدة أو ببرنامج عام أو خاص مخصص للتعليم المنتظم في أي مرحلة من المراحل الدراسية وقت تنفيذ المسح في العراق أو خارجه. والأصل في الإلتحاق أن الفرد يذهب الى المؤسسة التعليمية بانتظام بقصد التعليم والحصول على مؤهل تعليمي أو شهادة علمية.</p>	<p><b>الإلتحاق بالدراسة</b></p>
<p>هي عبارة عن سنوات دراسية للحصول على مستوى تعليمي معين كأن تكون ابتدائية ومدتها ست سنوات أو متوسطة ومدتها تسع سنوات .الخ.</p>	<p><b>المرحلة التعليمية</b></p>
<p>هو أعلى مؤهل علمي حصل عليه الفرد وبالنسبة للفرد الذي لم يحصل على مؤهل علمي يقصد به حالته من حيث معرفة القراءة والكتابة من عدمها . ويصنف المؤهل العلمي في درجات هي أمي، يقرأ ويكتب، ابتدائية، متوسطة، إعدادية، دبلوم، بكالوريوس، دبلوم عالي، ماجستير، دكتوراه، لا يستطيع قراءة وكتابة جملة بسيطة بأي لغة كانت.</p>	<p><b>المؤهل العلمي</b></p>

<p>يقصد بها حالة الفرد الذي يبلغ من العمر ١٢ سنة فأكثر من حيث ارتباطه بسوق العمل، خلال السبعة أيام الماضية المنتهية في اليوم الذي يسبق يوم المقابلة وتشتمل على الحالات التالية:</p> <ol style="list-style-type: none"> <li>١. مستخدم بأجر: هو الفرد الذي يعمل في أي قطاع ويتقاضى أجراً مقطوعاً، سواء كان هذا الأجر نقدياً أم عينيّاً.</li> <li>٢. صاحب عمل: هو الفرد الذي يملك ويدير مشروعه الإقتصادي الخاص، أو يشتغل مستقلاً في مهنة أو تجارة، يشغل شخصاً واحداً أو أكثر بأجر نقدي أو عيني.</li> <li>٣. يعمل لحسابه: هو الفرد الذي يدير مشروعه الإقتصادي الخاص أو يشتغل مستقلاً في مهنة أو تجارة من دون أن يستخدم أي شخص لمساعدته.</li> <li>٤. يعمل لدى الأسرة بدون أجر: هو الفرد الذي يزاول عملاً خاصاً تمتلكه الأسرة أو احد أفرادها دون أن يتقاضى أجراً عينيّاً أو نقدياً وليس له نصيب مقطوع في الأرباح.</li> <li>٥. متعطل سبق له العمل: هو الفرد الذي سبق له الإرتباط بعمل ما بهدف الكسب، إلا أنه خلال فترة الإسناد الزمني ليس له إرتباط بأي عمل رغم أنه متاح للعمل، وقام بالبحث عنه خلال فترة الإسناد الزمني.</li> <li>٦. متعطل لم يسبق له العمل: هو الفرد الذي لم يسبق له الإرتباط بأي عمل داخل الدولة أو خارجها، ومتاح للعمل، كما قام بالبحث عنه خلال فترة الإسناد الزمني.</li> <li>٧. طالب متفرغ: هو الفرد الملتحق بالدراسة، والذي يواظب عليها بهدف الحصول على مؤهل علمي.</li> <li>٨. متفرغة للأعمال المنزلية: هي الأنثى غير العاملة، والتي لا تبحث عن عمل، ولا تلتحق بمؤسسات علمية، بل تتفرغ لأعمال المنزل، باستثناء خدم المنازل فلا يشملون بهذا المفهوم وإنما يصنفون ضمن يعمل.</li> <li>٩. له دخل أو إيراد: هو الفرد القادر على العمل لكنه لا ينتمي إلى مؤسسة أو شركة بسبب حصوله على إيراد ثابت من أملاك أو عقارات أو استثمارات أخرى او من عائدات تقاعدية.</li> <li>١٠. عاجز عن العمل (الإعاقه)، المرض: هو الفرد غير القادر على العمل بسبب إعاقه جسمية أو عقلية أو بسبب أي مرض آخر.</li> <li>١١. كبير السن: هو الفرد غير القادر على العمل بسبب كبير السن.</li> <li>١٢. لا يريد العمل (زاهد عن العمل): هو الفرد القادر على العمل ولكنه غير مرتبط به لعدم رغبته في العمل.</li> </ol>	<p><b>العلاقة بقوة العمل</b></p>
<p>كل عامل يعمل مدة تزيد عن ٣٤ ساعة في الأسبوع وليس لديه رغبة في تغيير عمله الحالي او البحث عن عمل إضافي.</p>	<p><b>العمالة التامة</b></p>
<p>كل من يعمل أقل من ٣٥ ساعة بالاسبوع و يريد ان يزيد ساعات اضافية في نفس عمله الحالي أو ان يعمل عملاً اضافياً الى جانب عمله الحالي أو ان يغير عمله.</p>	<p><b>العمالة الناقصة الظاهرة</b></p>
<p>كل من يعمل أكثر من ٣٤ ساعة بالاسبوع و يريد ان يزيد ساعات اضافية في نفس عمله الحالي أو ان يعمل عملاً اضافياً الى جانب عمله الحالي أو ان يغير عمله بسبب عدم كفاية الراتب أو لقلة عدد ساعات العمل المتوفرة أو لأن عمله الحالي لا يناسب مؤهلاته العلمية أو لأنه عمل موسمي، مؤقت أو عرضي.</p>	<p><b>العمالة الناقصة غير الظاهرة</b></p>
<p>حالة العامل في عمله من حيث ارتباطه بالعمل وجهة التشغيل، ويصنف العاملون من حيث الحالة العملية في أربع فئات</p> <ol style="list-style-type: none"> <li>١. صاحب عمل: كل من يعمل في منشأة يملكها أو يملك جزءاً منها ولديه على الأقل مستخدم واحد باجر</li> <li>٢. يعمل لحسابه: كل من يعمل في منشأة يملكها او يملك جزءاً منها وليس لديه مستخدمين بأجر</li> <li>٣. عامل باجر: كل من يعمل في منشأة لا يملكها ولا يملك جزءاً منها ويعمل لقاء اجر محدد قد يكون على شكل بدل نقدي أو عيني، وقد تكون الاجرة يومية او شهرية أو على القطعة أو نسبة من الربح، الخ.</li> </ol>	<p><b>الحالة العملية</b></p>
<p>هو العمل الذي يقضي فيه العامل أكثر من نصف وقت عمله</p>	<p><b>العمل الرئيسي</b></p>
<p>كل الافراد ضمن سن العمل الذين لم يعملوا حتى ولو لساعة واحدة خلال اسبوع الاسناد، ولا حتى كعامل بدون اجر لدى الاسرة، و الذي كانوا متاحين للعمل أو تأسيس مصلحة خاصة خلال اسبوع الاسناد و بحثوا عن عمل او حاولوا تأسيس مصلحة خاصة بشكل جدي خلال الاربعة اسابيع السابقة للمسح. و يستثنى ذلك كل من كان غائباً عن عمله خلال اسبوع الاسناد.</p>	<p><b>البطالة (التعريف القياسي)</b></p>
<p>كل الافراد ضمن سن العمل الذين لم يعملوا حتى ولو لساعة واحدة خلال اسبوع الاسناد، ولا حتى كعامل بدون اجر لدى الاسرة، و الذي كانوا متاحين للعمل أو تأسيس مصلحة خاصة خلال اسبوع الاسناد. و يستثنى ذلك كل من كان غائباً عن عمله خلال اسبوع الاسناد.</p>	<p><b>البطالة ( التعريف المتراخي)</b></p>

<p>هو السبب الذي يحدده المبحوث لعدم القيام بالعمل او الرغبة بالعمل او البحث عنه. وقد يكون ذلك بسبب التفرغ للدراسة، أو التفرغ للاعمال المنزلية، أو كبر السن أو الإعاقة أو العجز، أو عدم الرغبة بالعمل للكسب من خارج العمل أو لأي أسباب أخرى.</p>	<p>سبب البقاء خارج القوى العاملة</p>
<p>لغايات هذا المسح، تم تعريف معدل الإعالة لتعكس عدد الافراد الذين يعيلهم الشخص الواحد من أفراد القوى العاملة، ويحسب من خلال قسمة مجموع السكان باستثناء القوى العاملة (العاملين والعاطلين عن العمل) على عدد القوى العاملة.</p>	<p>معدل الإعالة</p>
<p>هو تبعية المنشأة التي يمارس فيها نشاط معين وهو إما أن يكون:</p> <ol style="list-style-type: none"> <li>١. حكومي: أن تكون المنشأة مملوكة للحكومة سواء كانت تمارس عملاً إدارياً أو تنظيمياً ويكون التمويل فيها مركزياً .</li> <li>٢. عام: أن تكون المنشأة مملوكة للحكومة و تمارس إنتاجاً على شكل سلع أو خدمات ويكون التمويل فيها ذاتياً .</li> <li>٣. مختلط: أن يشترك في رأسمال المنشأة كلاً من القطاع الخاص والحكومي بغض النظر عن نسب المشاركة.</li> <li>٤. خاص: إما أن تكون المنشأة ذات ملكية كاملة لفرد واحد فقط أو أن تعود ملكيتها الى مجموعة من الأفراد في هيئة شركة بغض النظر عن الشكل القانوني للمنشأة.</li> <li>٥. تعاوني: هي المنشأة التي تنتمي ملكيتها إلى الجمعيات التعاونية، والتي يتكون رأسمالها من أسهم غير محددة العدد.</li> <li>٦. أجنبي: أن تكون المنشأة مملوكة كلياً للقطاع الخاص لشخص غير عراقي أو شركة وتدار من قبل أشخاص غير عراقيين.</li> </ol>	<p>قطاع العمل</p>
<p>لغايات هذا المسح تم تعريف العاملين في القطاع المؤسسي على أنهم العاملين في منشآت او وحدات اقتصادية.</p>	<p>العاملون في القطاع المؤسسي</p>
<p>يقصد به توصيف ما تنتجه المؤسسة التي يعمل فيها الفرد من السلع الاقتصادية أو ما تقدمه من خدمات سواء كان للسوق أو للمقايضة أو للاستهلاك الخاص. أما العاملون غير المرتبطين بمؤسسات فيتم تحديد وتسجيل نشاطهم الاقتصادي إستناداً إلى المهنة التي يمارسونها.</p>	<p>النشاط الاقتصادي الرئيسي الحالي</p>
<p>يقصد بها نوع العمل الذي مارسه الفرد المشتغل خلال الأسبوع السابق ليوم المقابلة.</p>	<p>المهنة الرئيسية</p>
<p>ويقصد بذلك عدد الساعات الفعلية التي عملها الفرد خلال فترة الإسناد الزمني، و تشمل ساعات العمل الاعتيادية و ساعات العمل الاضافي.</p>	<p>ساعات العمل الفعلية خلال السبعة أيام التي تسبق يوم المقابلة</p>
<p>وهو عبارة عن مجموع ما يتقاضاه أو يحصل عليه الفرد من العمل خلال الشهر السابق وقد يكون على النحو التالي:</p> <ol style="list-style-type: none"> <li>١. الدخل من الاستخدام: هو الأجر أو الراتب الذي يتقاضاه الموظف أو العامل (سواء كان منتظماً أو مؤقتاً أو متدرجاً) مقابل قيامه بعمل للآخرين وقد يكون هذا الأجر أو الراتب نقدياً أو عينياً، ويشمل المكافآت وأجور العمل الإضافي.</li> <li>٢. دخول العاملين لحسابهم الخاص: ويقصد بها العائد النقدي أو العيني الذي يحصل عليه الفرد نتيجة ممارسته لعمل لحسابه الخاص سواء كان لديه مستخدمين أو يعمل بمفرده وسواء كان ذلك في مجال الزراعة أو الصناعة أو التجارة أو الخدمات أو ما شابه ذلك.</li> </ol>	<p>مقدار الدخل الشهري</p>
<p>ويقصد بها الفترة الزمنية (بالأشهر والسنوات) التي قضاها الفرد في البحث عن عمل من تاريخ بدء البحث عن عمل وحتى تاريخ المقابلة.</p>	<p>مدة البحث عن العمل</p>
<p>لغايات هذا المسح، تم قياس الامن الوظيفي من صيغة التعاقد ما بين العامل وجهة التشغيل. وقد صنف ذلك في ثلاثة مستويات:</p> <ol style="list-style-type: none"> <li>١. محمي: يتضمن كل موظف حكومي أو غير حكومي أو قطاع خاص عامل بعقد (أو بموجب عقد) و لديه تقاعد و اجازة سنوية. و يتضمن ايضاً كل صاحب عمل أو من يعمل لحسابه الخاص داخل المنشآت.</li> <li>٢. غير محمي: هو العمل الذي من المتوقع ان يفقده العامل في حال حصول أي أزمة أو أي مشكلة في سوق العمل.</li> </ol>	<p>الامن الوظيفي</p>

<p>يقصد به إنفاق أي من أفراد الأسرة على السلع والخدمات لأغراض الأسرة الاستهلاكية سواء أكانت تتعلق بالأسرة ككل مثل الغذاء والسكن واستهلاك المياه والكهرباء أو تتعلق بأفراد الأسرة كالملابس والأدوات الفردية ومشتريات الأطفال. وينقسم إنفاق الأسرة الاستهلاكي إلى ثلاثة أنواع رئيسية:-</p> <p>الإنفاق النقدي: يقصد بها مشتريات الأسرة من السلع والخدمات سواء أكان الدفع عليها نقداً أو بالتقسيط أو بالدين ويسجل هذا الإنفاق كاملاً حينما تصبح السلعة أو الخدمة تحت تصرف الأسرة سواء تم استهلاكه وقت الحصول عليه أو بقي مخزوناً لديها بالنسبة للسلع.</p> <p>الإنفاق غير النقدي: ويقصد به ما تحصل عليه الأسرة من سلع من آخرين دون دفع مبالغ نقدية وإنما مقابل عمل أو كهدية أو معونة شرط أن لا يكون مصدر السلعة أسرة قد حصلت عليها بشكل يؤدي إلى تسجيلها ضمن إنفاقها لو كانت مشمولة بالمسح (كأن تكون الأسرة التي قدمت السلعة قد اشترتها أو حصلت عليها مقابل عمل أو كهدية أو معونة). كما يشمل هذا الإنفاق على الخدمات التي تحصل عليها الأسرة من آخرين دون دفع مبالغ نقدية شرط أن تكون الجهة التي قدمت هذه الخدمات تبيعها للغير</p> <p>الاستهلاك الذاتي: هو قيمة ما تستهلكه الأسرة من إنتاج مزرعتها أو حيواناتها أو حديقته أو صناعتها. وخلافاً للمشتريات النقدية والإنفاق غير النقدي، لا يسجل هذا الإنفاق كاملاً حينما تصبح السلعة أو الخدمة تحت تصرف الأسرة وإنما يسجل ما تم استهلاكه فعلاً خلال اليوم.</p>	<p><b>إنفاق الأسرة الاستهلاكي</b></p>
<p>هو مجموع قيمة الإنفاق الاستهلاكي للأسرة مقسوماً على عدد الأفراد</p>	<p><b>متوسط إنفاق الفرد</b></p>
<p>هو المصدر الذي تحصل الأسرة منه على أكبر كمية من استخدامها لمياه الشرب بالمقارنة مع المصادر الأخرى. ومن بين المصادر الشبكة العامة، العبوات، الخ</p>	<p><b>المصدر الرئيسي لمياه الشرب</b></p>
<p>هو المصدر الذي تحصل الأسرة منه على أكبر كمية من استخدامها من الكهرباء للاستخدام المنزلي بالمقارنة مع المصادر الأخرى. ومن بين المصادر الشبكة العامة، العبوات، الخ.</p>	<p><b>المصدر الرئيسي للكهرباء</b></p>
<p>هي المراكز أو المؤسسات التابعة لوزارة الصحة والتي تقدم خدمات الرعاية الصحية للمواطنين.</p>	<p><b>مركز صحي حكومي</b></p>
<p>هو الإجراء الوقائي الذي يتخذه المواطن للتقليل من احتمال وقوع الأخطار مثل التعرض للجرائم أو لحوادث معينة. ويشمل ذلك تغيير الأماكن التي يتردد عليها بشكل منتظم.. الخ.</p>	<p><b>استراتيجية تفادي الخطر</b></p>
<p>النزاهة ذلك السلوك القويم الذي يربى عليه الإنسان، وهي السلوك غير التلقائي الذي يكتسبه الإنسان بالتربية والتعليم والتوعية منذ نعومة أظفاره، وهي الطريق المؤدي إلى تقديم خدمات فعالة وحقيقية للمواطنين من قبل القائمين على إدارة الدولة والحكم.</p>	<p><b>النزاهة</b></p>
<p>هو «استعمال الوظيفة العامة للكسب الخاص (الشخصي) غير المشروع (ليس له أي أساس قانوني) مثلاً، عندما يقوم موظف عمومي بقبول أو طلب مال أو سلعة، أو خدمة أو معروف من المواطن. وتشمل أيضاً الرشوة والتزوير والابتزاز وسوء استخدام موارد المؤسسات العامة لخدمة الأغراض الخاصة أو الشخصية.</p>	<p><b>الفساد</b></p>
<p>لغايات هذا المسح، تم تعريف فعالية مكافحة الفساد على أنها الأفعال التي تساعد على منع الفساد وعلى مكافحته.</p>	<p><b>الفعالية</b></p>

<p>هو الشخص الذي يستخدم بصفة نظامية، ليقوم بواجبات ومسؤوليات وظيفة ما، مقابل أجر محدد ويتمتع لقاء ذلك بالحقوق والامتيازات المرتبطة بها. ويقصد بالموظف في الخدمة المدنية للدولة أيضاً كل من يشغل وظيفة مدنية من وظائف الجهات الحكومية أياً كانت طبيعة عمله أو مسمى وظيفته". كما أن الموظف العام هو الذي يعهد إليه بعمل دائم في خدمة مرفق عام تديره الدولة أو أحد أشخاص القانون العام الأخرى عن طريق شغله منصباً يدخل في التنظيم الإداري لذلك المرفق. وقد عرف قانون الخدمة المدنية العراقي النافذ ذي العدد ٢٤ لسنة ١٩٦٠ وتعديلاته في الفقرة الثانية من المادة الثانية الموظف العام بأنه: كل شخص عهدت إليه وظيفة دائمة داخله في الملاك الدائم. كما أن قانون مكافحة الفساد الذي أعدته هيئة النزاهة جاء منسجماً مع الاتفاقية الدولية لمكافحة الجريمة المنظمة لعام ٢٠٠٧ من خلال تحديده مفهوم وتعريف الموظف العام، إذ عرفت الفقرة (أولاً) من المادة الأولى من المشروع بأنه ( كل شخص عهدت إليه وظيفة دائمة أو مؤقتة في دوائر الدولة والقطاع العام).</p>	<p><b>موظف الخدمة المدنية</b></p>
<p>حسب الأمم المتحدة: هي المنظمات غير الحكومية مجموعات طوعية لا تستهدف الربح ينظمها مواطنون على أساس محلي أو قطري أو دولي. ويتمحور عملها حول مهام معينة ويقودها أشخاص ذوو اهتمامات مشتركة، وهي تؤدي طائفة متنوعة من الخدمات والوظائف الإنسانية، وتطلع الحكومات على شواغل المواطنين، وترصد السياسات وتشجع المشاركة السياسية على المستوى المجتمعي. وهي توفر التحليلات والخبرات وتعمل بمثابة آليات للإنذار المبكر، فضلاً عن مساعدتها في رصد وتنفيذ الاتفاقات الدولية. ويتمحور عمل بعض هذه المنظمات حول مسائل محددة من قبيل حقوق الإنسان أو البيئة أو الصحة. وتختلف علاقاتها بالمكاتب والوكالات التابعة لمنظمة الأمم المتحدة باختلاف أهدافها ومكانها وولايتها. وثمة ما يربو على ١٥٠٠ منظمة غير حكومية ذات برامج إعلامية متينة متعلقة بالقضايا التي تهم الأمم المتحدة، ترتبط بإدارة شؤون الإعلام، مما يتيح للأمم المتحدة إقامة صلات قيّمة بالجمهور عموماً حول العالم. وتساعد إدارة شؤون الإعلام هذه المنظمات في حيازة ونشر معلومات تتعلق بطائفة من المسائل التي تشارك الأمم المتحدة في معالجتها، بغية تمكين الجمهور من استيعاب أهداف ومقاصد المنظمة العالمية بصورة أفضل. وحسب مسودة القانون المعد من قبل وزارة الدولة لشؤون المجتمع المدني:</p> <p><b>أولاً - المنظمة غير الحكومية -</b> هي مجموعة من الأشخاص الطبيعية أو المعنوية سجلت واكتسبت الشخصية المعنوية وفقاً لأحكام هذا القانون ، تسعى لتحقيق أغراض غير ربحية.</p> <p><b>ثانياً - المنظمة غير الحكومية الأجنبية -</b> وهي فرع منظمة غير حكومية مؤسسة بموجب قانون دولة أخرى، ويمارس عمل المنظم في جمهورية العراق ويسجل وفق أحكام هذا القانون.</p> <p><b>ثالثاً شبكة المنظمات غير الحكومية- هي منظمة غير حكومية مسجلة بموجب أحكام هذا القانون، وتتألف من عدد من المنظمات غير الحكومية وتتمتع كل منها بالشخصية المعنوية .</b></p>	<p><b>المنظمات غير الحكومية</b></p>
<p>تنص اتفاقية الأمم المتحدة لمكافحة الفساد على صورتين للرشوة :- أولهما الصورة التقليدية للرشوة عندما تقع من موظف عام وطني (م ١٥) وثانيهما الصورة المستخدمة للرشوة حين تقع من موظف عام أجنبي أو موظف في مؤسسة دولية عمومية (م ١٦). رشوة الموظف العام الوطني :- تتضمن المادة (١٥) من اتفاقية مكافحة الفساد صورتين للرشوة الأولى:- هي الرشوة التي يجرم فيها فعل كل من وعد موظف عمومي بمزية غير مستحقة أو عرضها عليه أو منحه إياها بشكل مباشر أو غير مباشر سواء لصالح الموظف نفسه أو لصالح شخص أو كيان آخر لكي يقوم الموظف بفعل ما أو يمتنع عن القيام بفعل ما لدى أداء واجباته الرسمية. أما الصورة الثانية فهي الرشوة التي يجرم فيها سلوك الموظف نفسه وهو التماس موظف عمومي أو قبوله بشكل مباشر أو غير مباشر مزية غير مستحقة سواء لصالح الموظف نفسه أو لصالح شخص أو كيان آخر لكي يقوم ذلك الموظف بفعل ما أو يمتنع عن القيام بفعل ما لدى أداء واجباته الرسمية.</p>	<p><b>الرشوة</b></p>
<p>هي الإسهامات التي يقدمها المواطنون سواء كانوا أفراداً أو جماعات تطوعية وهذه الإسهامات قد تكون مادية أو عينية أو بالرأي أو بالعمل أو بالتمويل أو غير ذلك من الأمور التي تؤدي إلى تنمية المجتمع وتحقيق أهدافه . أو/ هي ما يقوم به أعضاء المجتمع من أنشطة لخدمة مجتمعهم في كافة مجالاته السياسية والاجتماعية والثقافية والتعليمية وقد يكون هؤلاء الأعضاء أفراداً أو جماعات أو مؤسسات ، وتعتمد سلوكيات هؤلاء الأعضاء علي التطوع و الوعي والنزوع والوجدان والشفافية والالتزام وليس على الجبر والإلزام ، وقد تكون هذه الأنشطة: تمارس بطرق مباشرة أو غير مباشرة.</p>	<p><b>المشاركة المجتمعية</b></p>
<p>يمكن تعريفه بأنه أي نظام ثقافي أو فكري أو سياسي اجتماعي اقتصادي قائم في مكان ما بكل إيجابياته و سلبياته. يدخل في نطاق المؤسسة نظام الدولة وأهل الحكم ، التجمع القبلي والسكاني سواء قرية أو مدينة أو تجمع ديني و طريقة الوصول إليه سواء كانت مشروعة أم غير مشروعة و سلطات الحكام و ضوابط هذه السلطات و الأحزاب القائمة إن كان هناك أحزاب و الوسائل المقبولة أم المرفوضة التي تجري عليها اللعبة السياسية.</p>	<p><b>الكيان الاجتماعي</b></p>
<p>الإعلام: هو التعريف بقضايا العصر وبمشاكله، وكيفية معالجة هذه القضايا في ضوء النظريات والمبادئ التي اعتمدت لدى كل نظام أو دولة من خلال وسائل الإعلام المتاحة داخليا وخارجيا، وبالأساليب المشروعة أيضا لدى كل نظام وكل دولة. ويمكن أن يكون تعريف الإعلام ، كل نقل للمعلومات والمعارف والثقافات الفكرية والسلوكية، بطريقة معينة، خلال أدوات ووسائل الإعلام والنشر، الظاهرة والمعنوية، ذات الشخصية الحقيقية أو الاعتبارية، بقصد التأثير، سواء عبر موضوعيا أو لم يعبر، وسواء كان التعبير لعقلية الجماهير أو لغرائزها.</p>	<p><b>الإعلام</b></p>

### ملاحظات هامة للمستخدمين

١. تم تقسيم الجداول حسب الموضوع وقد يتكرر بعض المؤشرات في بعض الجداول من اجل ربط المتغيرات لإفادة القارئ.
٢. المعلومات الواردة في الجداول هي وفقاً لإفادة المبحوثين.
٣. تم استيفاء بيانات قسم الحكم الرشيد من الشخص المعني، بينما تم الحصول على بيانات الأسرة وبقية أفرادها في مواضيع التعليم والخدمات الأساسية والعمل من أحد البالغين الذي خولته الأسرة بذلك، حيث اجاب عن كل أفراد الأسرة.
٤. بعض المجاميع في الجداول لا تساوي ١٠٠٪ بالضبط نظراً للتقريب.
٥. بعض التقديرات مثل معدل البطالة أو نسبة العاملين باجر تختلف قليلاً باختلاف المتغيرات الخلفية (التعليم، العمر، الخ) نتيجة لوجود بعض القيم المفقودة في المتغيرات الخلفية التي يحسب على أساسها التقدير.

### الرموز المستخدمة في الجداول

- (..): البيانات قليلة ولا تكفي لحساب المؤشر.
- (-): المتغير لا ينطبق على الفئة المستهدفة.
- (.): القيمة صغيرة جداً مقارنة إلى الصفر.